



# **Skogsindustrierna**

Föreningen Sveriges Skogsindustrier

Box 16006, 103 21 Stockholm

Telefon: 08-762 72 60 Telefax: 08-611 71 22

Internet: [www.forestindustries.se](http://www.forestindustries.se)

# **Europa behöver skogsindustrin**

# Detta är Skogsindustrierna

Branschföreningen Skogsindustrierna, har till uppgift att i Sverige och internationellt tillvarata och främja medlemsföretagens gemensamma intressen i näringspolitiska sammanhang och arbetsgivarfrågor. Medlemmar är 80 massa- och pappersföretag samt 260 sågverksföretag.

Skogsindustrierna företräder sina medlemmar i kontakterna med politiker, myndigheter och andra beslutsfattare.

Organisationens prioriterade områden är skogspolitik, transportpolitik, återvinningsfrågor samt miljö- och energipolitik. Dessutom skall föreningen verka för ökad träanvändning och en vidare utveckling av trä och papper som material. Viktiga frågor är också forskning och kompetensförsörjning till skogsindustrin.

# Innehåll

Förord/Inledning	4
Skogsindustrin i Sverige och EU	6
Trä och papper är framtidens material	10
Särskilda europafrågor	14
Skogspolitik	18
Transportpolitik	24
Klimatpolitik	28
Energipolitik	32
Miljöpolitik	36
Återvinning	40
Forskning och utbildning	44

# Europa behöver skogsindustrin

**Skogarna har nyckeln till framtiden.** Skogsbruk och skogsindustri är förmodligen det enda storskaliga industrisystem som är kapabelt att möta framtidens krav på i verklig mening hållbar utveckling. Med förnybar råvara, naturanpassat skogsbruk, miljöanpassade processer och återvinningsbara produkter har det skogsindustriella systemet en unik potential att kunna bli en integrerad del av de stora naturliga cykler som styr vårt klimat och vår miljö.

Men det handlar inte bara om miljön. Skog och skogsbaserad industri är en av Europas största industrisektorer som ger sysselsättning och inkomster åt 2,4 miljoner människor. I Sverige är den relativa betydelsen i ekonomin ännu större – 25–30 procent av svensk industri är relaterad till skogen på ett eller annat sätt. Även i andra regioner finns en starkt framväxande skogsindustri och skogsindustriella produkter avsetts på växande marknader i en helt öppen världsomspännande konkurrens.

**Framtiden beror i första hand** på industrins egen förmåga att rusta sig för denna konkurrens med såväl andra producenter som alternativa material och lösningar. Skogsindustrin är under ständig förvandling. Svensk skogsindustri är idag en mångteknologisk processindustri i världsklass då det gäller kompetens, teknik och produkter. Moderna massabruk, pappersmaskiner och sågverk är högproduktiva anläggningar där det allra senaste från utvecklingen inom informationsteknik, processtyrning och miljöteknik successivt byggts in.

**Utvecklingen hittills har haft** fokus på teknik och processer i råvaru- och tillverkningsledet i råvaru- och tillverkningsledet. Fokus svänger nu tydligt mot marknadens och kunders krav på produkterna från skogen – alltmer avancerade krav på egenskaper, funktion, nya användningsområden och applikationer. Marknadstillväxten för papper och kartong är betydande – cirka 3 procent per år. Behoven ökar i takt med globalt ökat välstånd, läskunnighet, hygien, handel och så vidare. På träsidan är potentialen också stor. I de nordiska länderna ligger träanvändningen på cirka 0,5 kubikmeter per person och år mot bara 0,1–0,2 i Central- och Sydeuropa. Framtiden för svensk skogsindustri handlar naturligtvis om att också fortsättningsvis hävda sin ledande position inom dessa områden – men också om att skapa nya marknader med nya produkter och applikationer med trä och cellulosaafiber som bas.

**Framtidens förutsättningar** bestäms emellertid också av andra faktorer utanför industrins kontroll. Ekonomin globaliseras och trycket från den processen är mycket starkt. Det pågår en snabb omvandling av industristruktur och förutsättningarna för industriell utveckling. En helt ny värld av konkurrensbestämmande realiteter växer fram. Det är helt uppenbart att det i dag är stora skillnader mellan olika länder inte bara då det gäller traditionella produktionskostnader utan också

då det gäller politiskt betingade kostnader och näringspolitiskt klimat. Det finns ingen global näringspolitik utan företagen möter olika villkor och måste på ett nytt sätt också väga in detta för att nå sina mål att skapa värden och konkurrenskraftig lönsamhet. Kort sagt – det näringspolitiska klimatet är i dag en betydande del av konkurrenskraften.

Skogsindustriell verksamhet är storskalig och kapitalkrävande och kräver långsiktigt stabila politiska förutsättningar. Genom sin storlek och roll i samhällsekonomin påverkas skogsindustrin av politiska beslut inom i stort sett alla politiska områden – ekonomi- och skattepolitik, industripolitik, skogspolitik, miljöpolitik, energipolitik, återvinningspolitik, handelspolitik etc. Det behövs en klart ökad medvetenhet om att den samlade effekten av allt detta i högsta grad påverkar skogsindustrins konkurrenskraft.

**Inför det svenska ordförandeskapet** i EU har vi i denna skrift kortfattat försökt sammanställa alla de aktuella politiska frågeställningar och processer som har bäring på skogsindustrins konkurrenskraft. Framställningen är i första hand gjord med utgångspunkt från den Sverigebaserade industrins situation, men flera frågor har full relevans också för övrig europeisk skogsindustri. Huvudsyftet är att redovisa konsekvenser av näringspolitiken och bidra med förslag till en utveckling som stärker skogsindustrins förmåga att bidra till en god ekonomisk, social och miljömässig utveckling i Sverige och Europa. Europa behöver skogsindustrin!

- Den skogsbaserade industrin är en av de största industrierna inom EU med 63 000 företag och 2,4 miljoner anställda. Råvaran kommer från tolv miljoner skogsägare.
- EU är den klart största marknaden för svensk skogsindustri.
- Sverige och Finland är skogsindustriella "stormakter". Nordiska företag äger drygt 50 procent av kapaciteten för pappersproduktion i Västeuropa.
- Sverige är världens fjärde största exportör av papper, tredje största av massa och världens näst största exportör av trävaror.
- Ett arbete i svensk skogsindustri ger ytterligare två i leverantörsledet, till exempel i verkstadsindustrin, byggsektorn, transportbranschen och IT-industrin.
- Marknaden växer. Världens konsumtion av papper beräknas öka med strax under 3 procent per år fram till 2005.

# Skogsindustrin i Sverige och EU

## En stor europeisk industri

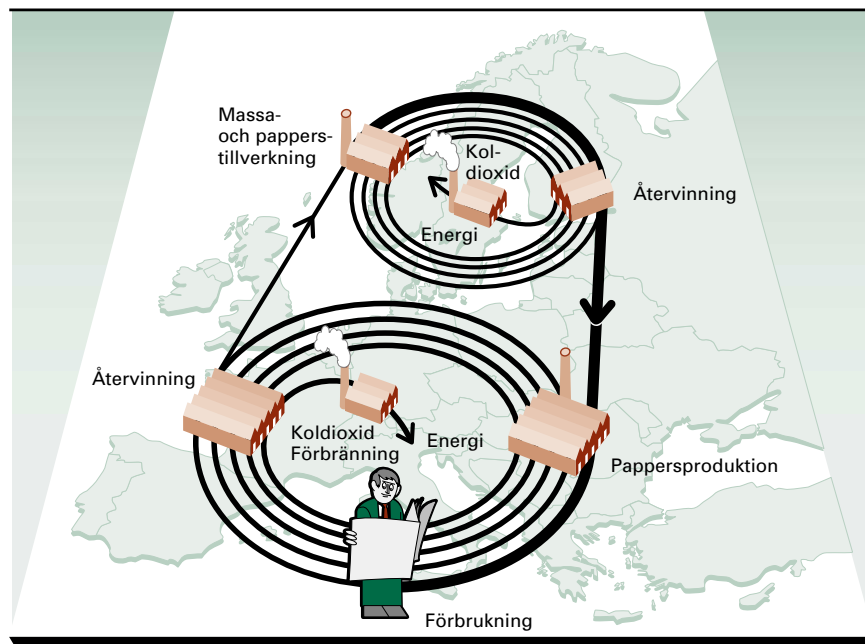
Skogsindustrin är en framtidsbransch. Dess betydelse har nyligen slagits fast i ett meddelande från EU-kommissionen: Konkurrenskraften hos Europeiska unionens skogsbruksbaserade industrier.<sup>1</sup> I Europa spänner den skogsbaserade industrin från multinationella processindustrier för massa- och pappers-tillverkning till lokala sågverk och tryckerier. Den är en av de största industri-sektorerna i EU med 63 000 företag och 2,4 miljoner anställda och svarar därmed för 12 procent av den europeiska tillverkningsindustrins produktionsvärde och sysselsättning.

Gemensamt för sektorns olika delar är att produktionen baseras på förnybar råvara och att produkterna är återvinningsbara. Delsektorerna är förenade genom att de utnyttjar restprodukter och halvfabrikat i produktionen. Råvaran kommer från tolv miljoner skogsägare, utöver den bolags- och offentligt ägda skogen. På EU-nivå är sektorn i huvudsak hemmamarknadsinriktad. På papperssidan är EU nettoexportör, medan massabehovet delvis måste täckas av import. För sågade trävaror är EU importör av lövved medan exporten av barrved ökar till Asien, Afrika och USA.

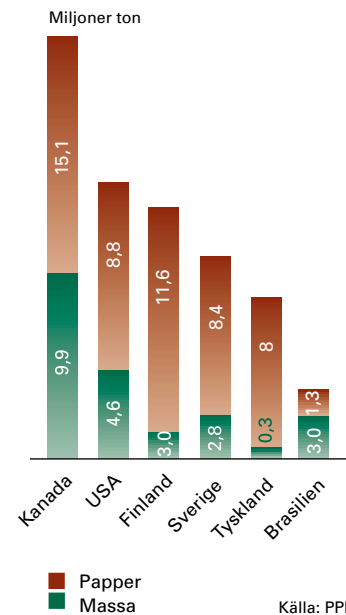
## En stor svensk industri

Sverige är globalt en skogsindustriell ”stormakt”. Vi har världens fjärde största export av papper, tredje största av massa och är världens näst största exportör av sågade trävaror.

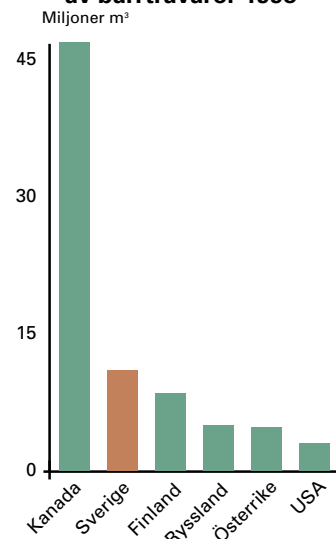
Den svenska skogsindustrin spelar en relativt större roll i den svenska ekonomin än vad fallet är i övriga EU-länder, Finland undantaget. Skogsindustrin och skogsbruket svarar för i storleksordningen 4 procent av BNP i



## Världens ledande exportörer av massa och papper 1999

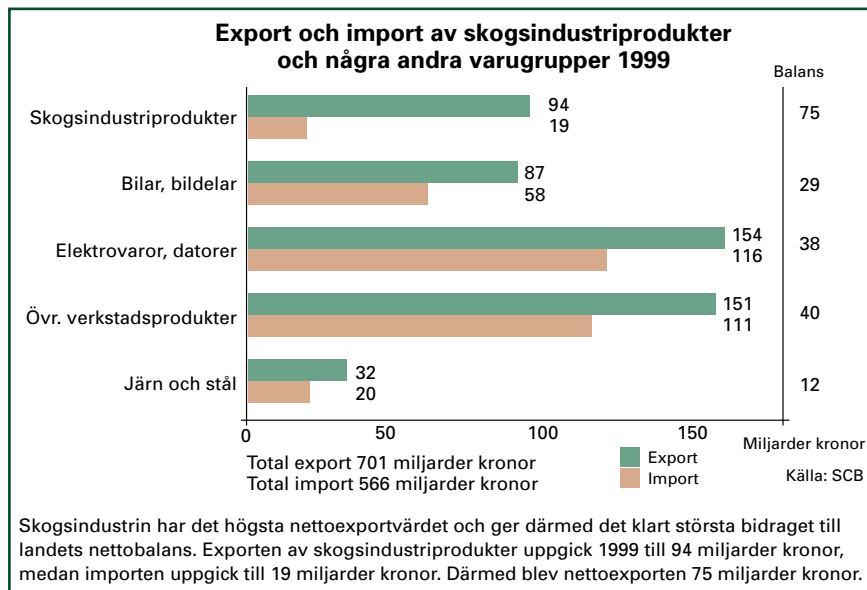


## Världens ledande exportörer av barrträvaror 1998



Skogsindustrin i Norden förser Europas befolkning med papper och trä. Den nordiska massa- och pappersindustrin spelar också en avgörande roll i Europas fiberförsörjning. Nordiska färskfiberbaserade pappersprodukter levereras till konsumenter i övriga Europa där de återvinns och blir en nödvändig råvarubas för en mera returfiberbaserad pappersindustri.





Sverige. Andelen av varuexporten är cirka 15 procent. Eftersom branschen har relativt liten mängd importerade insatsvaror är bidraget till handelsbalansen betydande. Även om skogsnäringen inte är arbetsintensiv har branschen stor betydelse för sysselsättningen, inte minst i glesbygd.

Skogsnäringen har identifierats som ett starkt kluster<sup>2</sup> i Sverige. Samarbetet sker med leverantörer inom verkstadsindustrin, kemiindustrin, transportsektorn, IT-industrin, byggsektorn med flera. Genom samarbetet genereras sysselsättning och utveckling av kunskap och kompetens i hela klustret. För varje anställd i skogsindustrin ges sysselsättning för ytterligare två i leverantörsledet till skogsindustrin, räknat för den löpande verksamheten. Vid investeringar i skogsindustrin ges sysselsättning i framför allt verkstadsindustrin och byggsektorn.

Den i Sverige belägna massa- och pappersindustrin är Europas näst största, efter Finland, då det gäller samlad produktionskapacitet. Den täcker drygt en tiondel av EU-ländernas pappersbehov. Den spelar en avgörande roll i Europas fiberförsörjning genom sin övervägande färskfiberbaserade produktion vilken levereras till konsumenter på kontinenten och i Storbritannien och där bildar den nödvändiga basen för en mera returfiberbaserad pappersindustri (se sidan 7). Även den svenska massaexporten är avgörande för pappers-tillverkningen i länder som Tyskland, Storbritannien och Frankrike.

Hälften av EU:s pappersförbrukning är olika slag av grafiska papper – för tidningar, tidskrifter, kontorsändamål med mera. Sverige svarar genom sin stora tidningspappersproduktion för en fjärdedel av EU:s tidningspappersförbrukning. Över 40 procent av EU:s pappersförbrukning utgörs av olika slag av förpackningsmaterial. Den svenska skogsindustrin är väl placerad för att täcka detta behov. Nästan hälften av Sveriges pappersproduktion är förpackningspapper och kartong.

Svensk sågverksindustri producerar cirka 16 miljoner kubikmeter barrträvaror, och är därmed störst inom EU. Med en total export på 11,5 miljoner kubikmeter, varav cirka 9 miljoner kubikmeter till Europa svarar svenska sågverk för nära 20 procent Europas barrträkonsumtion.

#### Det skogsindustriella klustret

Skogsbruket, sågverken, massa- och pappersindustrin och träskiveindustrin bildar tillsammans med leverantörer, kunder och vidareförädlingsindustri ett "kluster" av stor betydelse för svensk ekonomi. Detta skogsindustriella kluster svarar för:

- 23 procent av den svenska industrins omsättning.
- 26 procent av industrisysselsättningen.
- 27 procent av industrins förädlingsvärde.
- 33 procent av industrins investeringar.
- Exporten från klusterföretagen uppgår till cirka 110 miljarder kronor.
- Företagen och de anställda betalar 32 miljarder kronor i skatt.

Källa: Uppgifterna är hämtade från en utredning av Jaakko Pöyry AB och avser 1996.

Förädlingsgraden och kundorienteringen ökar snabbt för sågverken och exporten inriktas mera mot bearbetade halvfabrikat som möbelämnena och limträ.

Även om det finns cirka 200 industriella sågverk i Sverige svarar de 20 största företagen för två tredjedelar av den totala produktionen. En snabb strukturomvandling och betydande investeringar pågår inom den svenska sågverksindustrin. Sågverken har en mycket stor betydelse från sysselsättningssynpunkt i och med att de är lokaliserade i hela landet och ofta utgör en kärna för näringsliv och sysselsättning i glesbygder eller så kallade skogskommuner.

De svenska sågverken och den svenska massa- och pappersindustrin är mycket beroende av varandra, eftersom de tillgodogör sig olika delar av den högkvalitativa träåvaren.

### Växande behov av papper och trä

Marknaden för skogsindustriprodukter växer. En färsk prognos<sup>3</sup> för konsumtionen av papper pekar på en årlig tillväxt av nära 3 procent fram till år 2005 – det motsvarar i storlek en ny svensk pappersindustri per år. Tillväxttakten i Nordamerika och västra Europa är lägre än genomsnittet men stark potential finns fortfarande i södra Europa. I länderna i östra Europa är efterfrågeökningen över 4 procent per år, liksom i Asien – med undantag för Japan – och Sydamerika. Trots utbyggnad av pappersindustrin i Sydostasien väntas regionen behöva lita till fortsatt import för att täcka sitt pappersbehov. De svenska leveranserna av massa och papper till Asien har vuxit starkt men är fortfarande på låg nivå. EU är och kommer att fortsätta att vara den svenska skogsindustrins största marknad för överskådlig framtid.

Tillväxttakten för sågade trävaror i Europa är 0,5–1,0 procent per år. Efter som produktionen av sågade trävaror liksom tillgången på sågtimmer växer snabbare än så ökar Europas export av sågade barrträvaror till Asien, främst Japan liksom till USA.

På nordisk basis och i nära samarbete bland annat med engelska trävaruproducenter har svensk sågverksindustri inlett ett betydande arbete i syfte att öka träförbrukningen inom EU. Arbetet har startat upp i England och benämnes ”Timber 2000”.

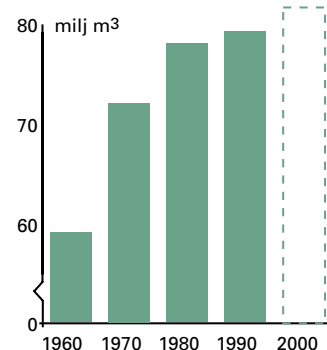
### Global strukturomvandling

Strukturomvandlingen i skogsindustrin har varit och är intensiv. Koncentrationen i pappersindustrin har ökat starkt. I Västeuropa svarar de tio största företagen i dag för hälften av den regionala kapaciteten jämfört med mindre än 20 procent för 20 år sedan.

De nordiska – svenska, finska, norska – skogsindustriföretagen är mycket aktiva i den globala omstruktureringen. De äger drygt hälften av produktionskapaciteten för papper i Västeuropa. Etablering genom förvärv och sammanslagningar sker också i Nord- och Sydamerika, Sydostasien och östra Europa. Nya försäljnings- och representationskontor öppnas i Sydostasien och Nordamerika. Allianser och samarbete kring forskning och produktutveckling förekommer också, liksom samägande av bolag.

<sup>1</sup> KOM(1999)457, <sup>2</sup> Porter, Sölvell: Advantage Sweden; ISA:s Ekonomiska Råds rapport 1998, <sup>3</sup> Jaakko Pöyry 2000.

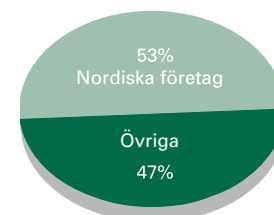
### Europas konsumtion av trävaror



Träkonsumtionen i Europa växer stadigt.

Källa: STEF

### Ägandet av Västeuropas papperskapacitet



- Trä och papper tillverkas av förnybar råvara och ingår i naturens eget kretslopp.
- Produkterna är också sänkor för koldioxid och om de ersätter mer energikrävande material betyder det minskade koldioxidutsläpp.
- Produkter av trä och papper har estetiska och funktionella egenskaper som människan uppskattar.
- Produkter av trä och papper tillverkade i rationella anläggningar med hög produktivitet kommer därför att vara ännu mer konkurrenskraftiga i framtiden.

# Trä och papper är framtidens material

## Naturens eget kretslopp

Jordens befolkning växer snabbt och behoven kan inte i längden tillgodoses genom exploatering av olika begränsade råvaruresurser. I stället behövs ett kretsloppssamhälle baserat på förnybara råvarukällor.

Skogen är en sådan förnybar råvarukälla uppbyggd av den ständigt flödande energin från solen. Med klorofyllets hjälp sker fotosyntesen i trädens blad och barr. I den processen – som är grunden för livet på jorden – förvandlas koldioxid och vatten till syre och kolhydrater. På så sätt producerar träden ved som i princip består av fibrer och lagrad solenergi.

Av veden tillverkar vi papper och trävaror, produkter som därmed ingår i ett naturligt kretslopp. När produkterna använts kan de återvinnas och fibrerna kan på så sätt återanvändas i flera omgångar. Till slut kan produkterna brännas för att generera energi och därmed tas den lagrade solenergin tillvara. Koldioxid som bildas vid den förbränningen tas upp av de växande träden i fotosyntesen – och ett nytt kretslopp kan börja.



Solen driver det uthålliga system i vilket trä och papper ingår. I fotosyntesen producerar träden ved som består av fibrer och lagrad solenergi. Använda produkter av såväl papper som trä kan återvinnas och fibrerna kan återanvändas som råvara i flera omgångar. Till slut kan den lagrade solenergin också återvinnas i avfallsförbränningen. Koldioxid som bildas vid förbränningen tas upp av de växande träden i fotosyntesen. En ny cirkel börjar.

Man kan alltså använda produkter av trä och papper med gott samvete för de är tillverkade av en förnyelsebar råvara. Men ett krav är naturligtvis att råvaran kommer från ett uthålligt skogsbruk – ett skogsbruk som ger utrymme för biologisk mångfald och som bygger upp en sänka för koldioxid till nytta för klimatet. Den svenska skogspolitiken – som jämsätter miljömålet och produktionsmålet – har lagt grunden för det uthålliga skogsbruket. Genom skogscertifieringen – som innebär att man låter utomstående neutrala parter bedöma om skogsbruket bedrivs på det sätt som lagen föreskriver och skogsnäringsen hävdar – bekräftar det i praktiken.

## Trä och papper är annorlunda

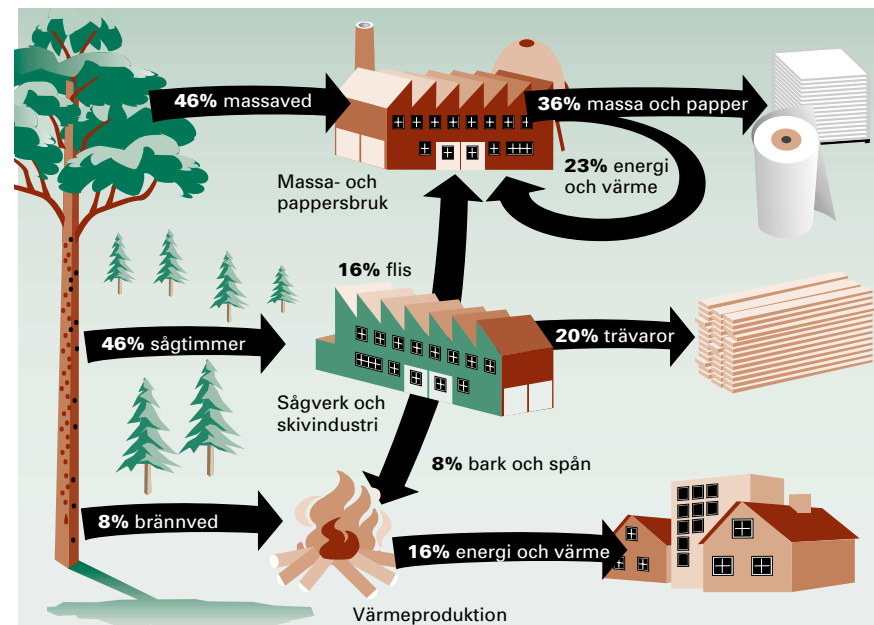
Denna särställning som trä och papper på detta sätt har beaktas inte alltid i debatten eller i LCA-analyser eller politiska beslut. LCA (livscykelanalys) är en metod att värdera samtliga miljöeffekter från råvara till avfall. Bedriver man ett uthålligt skogsbruk blir begreppet ”spara träd” inte relevant, råvaran tar aldrig slut.

Det viktiga är emellertid att råvaran utnyttjas så bra som möjligt. Ett modernt sågverk eller massa- och pappersbruk är också en mycket resurssnål anläggning. En stor del av den energi som behövs i processen och för uppvärmning – ibland till och med hela behovet – kommer från förbränning av restprodukter. Inte mindre än 40 procent av de avverkade träden blir energi, medan 55 procent blir papper och trävaror. Skogsindustrin är både den störste aktören på bibränslemarknaden och den störste användaren av bibränsle.

Dessutom talar vi i dag på fullt allvar om fabriker helt utan miljöpåverkande utsläpp. Nya kunskaper om miljöeffekterna, nya processer och ny avancerad processtyrning har gjort att denna till synes utopiska vision nu håller på att bli verklighet.

Produkter av trä och papper är också sänkor för koldioxid. Ett trähus binder koldioxiden i kanske 100 år, de flesta pappersprodukter under betydligt kortare tid. Att i konstruktioner ersätta andra energikrävande material med trä ger ytterligare minskning av koldioxidutsläppen.

Skogsindustrin använder sin råvara på ett effektivt sätt. Hela 95 procent av en stock tas tillvara, antingen som produkter eller energi. Att så lite går förlorat beror till stor del på att sågverk, massa- och pappersbruk och skivindustrier samverkar om råvaran. Nästan alla virkeskvaliteter och dimensioner kan då tas tillvara. Dessutom utnyttjas biprodukter från tillverkningen till nästan 100 procent. Sågverkens flis blir råvara för massaindustrin, medan bark och spån används som bränsle. Det totala råvaruspillet i hela kedjan är endast 5 procent.



## Framtidens produkter är av trä och papper

Argumenten för produkter av trä och papper är dock inte slut med detta. När vi köper Örnköldsviks Allehanda eller pinnstolen Åland är det inte i första hand för att de ingår i naturens kretslopp eller för att de är sänkor för koldioxid – vi köper dem för att de är bra och konkurrenskraftiga produkter. Kraven på funktion och ekonomi kommer naturligtvis att dominera också i framtiden och produkter av papper och trä har stora förutsättningar att klara dessa krav.

Nya investeringar fortsätter den produktivitetstillväxt som karakteriserat papperstillverkningen de senaste årtiondena och borgar för att papper även i framtiden kommer att vara konkurrenskraftigt. Inom träområdet sker en snabb utveckling av systemlösningar och industriellt anpassade produkter där träets estetiska och funktionella egenskaper utnyttjas.

Därför kommer vi även i framtiden – i en alltmer datoriserad och nätuppkopplad värld – att sätta oss på pinnstolen vid frukostbordet och läsa vår morgontidning, att på jobbet printa ut på papper det vi behöver läsa lite grundligare och att koppla av hemma på kvällen i läsfåtöljen av böjträ och läsa Månadens bok – som vanligt levererad i en wellpappförpackning. Vi kommer förmodligen att till och med ännu mer än i dag utnyttja produkter av papper och trä eftersom samhällets krav på bättre resursutnyttjande och mindre klimatpåverkan kommer att göra dessa produkter ännu mer konkurrenskraftiga. Framtidens produkter är av trä och papper.

### **Skogsindustrierna anser att:**

De unika fördelar som papper och trä har måste beaktas i de miljöpolitiska besluten. Användningen av papper och trä – som kommer från ett uthålligt skogsbruk och därmed från en förnybar råvara – bör främjas och inte motarbetas. Insikten om skogsindustriprodukternas särskilda fördelar i kretsloppssamhället bör spridas inom EU:s politiska organ.

- Skogsindustrin är en global bransch. EU:s regelverk bör stärka, inte missgynna, den europeiska industrins konkurrenskraft gentemot omvärlden.
- För skogsindustrin överväger fördelarna med ett svenskt medlemskap i EMU.
- Skogsindustrierna anser att nya medlemsländer i EU måste ha implementerat "acquis communautaires" före medlemskapet.
- Förekomsten av subventioner till företag inom EU måste bevakas och ifrågasättas så att snedvridning av konkurrenssituationen ej uppstår.

# Särskilda europafrågor

## Europas konkurrenskraft

Den europeiska skogsindustrin verkar på en globalt konkurrensutsatt marknad. Konkurrensen är betydande från de ”gamla” tillverkarna i Nordamerika och ökar från ”nya” regioner med låga råvaru- och produktionskostnader och med tillgång till modern teknik, främst Asien och Latinamerika. I EU-kommissionens meddelande om den skogsrelaterade industrins konkurrenskraft slås fast att *Gemenskapens industri möter allt större konkurrens från de nya lägstkostnads konkurrenterna i Asien, Latinamerika och även i länderna i Central- och Östeuropa... Konkurrensen ökar ytterligare genom större rörlighet och överföring av ny teknik, kunskap och know-how i form av kompetens till områden med låga input-kostnader, vilket ytterligare ökar trycket på gemenskapens skogsbruksbaserade industrier. De skilda produktionsvillkoren framhålls också: ... möter gemenskapens skogsbruksbaserade industrier konkurrens från länder där produktionskostnaderna påverkas av den lägre eller i vissa fall mycket lägre standarden när det gäller social välfärd, miljöskydd, hållbar skogsförvaltning, hälsovård och konsumentskydd ...*

I en studie av den europeiska massa- och pappersindustrins konkurrenskraft<sup>1</sup> konstaterades att industrin generellt har höga kostnader på insatsfaktorer men att dessa delvis kompenseras av effektivitet och kompetens i starka kluster och avreglerade marknader. I en SWOT-analys (Strengths, Weaknesses, Opportunities, Threats) kvarstår höga vedkostnader, energipriser, arbetskraftskostnader och skatter som svagheter.

<p style="text-align: center;"><b>MÖJLIGHETER</b></p> <ul style="list-style-type: none"> <li>• specialisering</li> <li>• FoU och andra kunskapsframsteg</li> <li>• framgångsrikt införande av euro</li> <li>• harmoniserade skattesystem</li> <li>• utveckling av transeuropeiska nätverk (TEN – Trans-European Networks)</li> <li>• konsolidering</li> <li>• EU:s utvidgning</li> </ul>	<p style="text-align: center;"><b>STYRKOR</b></p> <ul style="list-style-type: none"> <li>• stor regional marknad</li> <li>• effektiva produktionsanläggningar</li> <li>• hög nivå på miljöarbetet</li> <li>• hög hälso- och säkerhetsstandard</li> <li>• skicklig arbetskraft</li> <li>• hög produktkvalitet och god kundservice</li> <li>• europeiskt skogsindustrikluster</li> </ul>
<p style="text-align: center;"><b>SVAGHETER</b></p> <ul style="list-style-type: none"> <li>• höga virkeskostnader</li> <li>• höga energikostnader</li> <li>• höga arbetskostnader</li> <li>• höga skatter</li> <li>• fragmenterad industri</li> <li>• ofta komplicerad/kostnadskrävande byråkrati (skogsbruk, markanvändning, miljö, investeringar etc)</li> </ul>	<p style="text-align: center;"><b>HOT</b></p> <ul style="list-style-type: none"> <li>• ökande fiberkostnader</li> <li>• störningar av den europeiska fiberbalansen</li> <li>• stigande skatter för energi, miljö etc</li> <li>• mjukare tillämpning av miljöregler i konkurrerande regioner</li> <li>• misslyckande för EMU/euro</li> </ul>

**Skogsindustrins styrka och svaghet.** SWOT-analys avseende Västeuropas skogsindustri i förhållande till omvärlden.

Källa: Jaakko Pöyry Consulting

Kostnadsnackdelarna gäller såväl för den i Sverige verksamma massa- och pappersindustrin som den svenska sågverks- och trämekaniska industrin. Den svenska skogsindustrin möter den ökande konkurrensen på en rad olika sätt: forskning och utveckling av högkvalitativa produkter, kostnadsrationaliseringar, effektivisering, ”out-sourcing”, strukturåtgärder och samarbete i allianser.

I det ovan nämnda meddelandet från EU-kommissionen har flera åtgärdsområden identifierats med syftet att stärka industrins konkurrenskraft. Det handlar bland annat om att möta inverkan från globaliseringen, utvidgning-



en av EU och att utveckla en rättslig och ekonomisk ram på internationell nivå och på gemenskapsnivå (se ruta). Det är viktigt att dessa åtgärder konkretiseras och förs framåt på såväl EU-nivå som nationellt.

### Åtgärdsområden

Några exempel på åtgärdsområden för att stärka den europeiska skogsbruksbaserade industrins konkurrenskraft:

- Uppmuntra gemenskapens skogsbruksbaserade industrier till anpassning och omstrukturering genom marknadsbaserade mekanismer samt förbättra finansieringsmöjligheterna.
- Övervaka införlivandet och genomförandet av EU:s lagstiftning i de central- och östeuropeiska länderna. Utvärdera huruvida de skogsbruksbaserade industrierna i dessa länder är mogna för en anslutning och kontrollera att kandidatländerna uppfyller kraven på den inre marknaden.
- Identifiera områden rörande miljö- och energifrågor där ett mervärde kan erhållas genom kostnadseffektiva frivilliga instrument, som till exempel EMAS-systemet, samt bidra till lagstiftningsprocessen på ett effektivt och kompetent sätt.
- På ett effektivt sätt sprida information om forskningsresultat, bästa metoder och lösningar och därigenom förbättra förfarandena för överföring av teknik och innovationer samt säkerställa övervakningen av detta.
- Identifiera och undanröja tekniska och dolda handels hinder på den inre marknaden.
- Utveckla en gemensam kommunikationsstrategi för de olika skogsbruksbaserade industrierna med användning av kunskapen och erfarenheten hos professionella experter inom kommunikation och reklam.

Källa: KOM (1999)457

### Medlemskap i EMU

Om Sverige var medlem i EMU skulle de svenska skogsindustriföretagen få tillgång till en stor hemmamarknad utan valutahinder. Därmed skulle mer lika konkurrensvillkor mellan de svenska skogsindustriföretagen och de europeiska konkurrenterna etableras.

EMU-medlemskap innebär ökad förutsägbarhet och stabilare förutsättningar för verksamheten och lägre kostnader. Valutasvängningar och valutaurisker försvinner i euro-området. Kostnader för valutahantering och valuta-säkringar minskar. Prognoser och kalkyler underlättas när det inte finns osäkerhet om valutans värde. Företagens kapitalanskaffning kan rationaliseras och finansieringskostnaderna blir lägre. Investeringar i Sverige riskerar att missgynnas vid utanförskap.

EMU medför också att konkurrensen skärps, bland annat genom att pristransparansen väntas pressa priser nedåt. Dollarn har fortsatt inflytande på massamarknaden, och också vissa indirekta effekter på pappersmarknaden. Dollarberoendet skall emellertid inte överdrivas. Kursutvecklingen för dollar/euro blir viktig, liksom tidigare förhållandet dollar/europeiska valutor varit viktigt.

Devalveringar har kompenserat för oförmånlig kostnads- och produktivtetsutveckling. Inte bara EMU utan också den ökade globaliseringen skärper på ett nytt sätt kraven på kostnadskontroll. Det är inte troligt att devalvering eller valutakursanpassning skulle komma till stånd enbart för att kompensera skogsindustrin.

Skogsindustrin har övervägt för- och nackdelar med EMU och funnit att fördelarna med medlemskap överväger. Den valutakurs vid vilken kronan knyts mot euron är självklart mycket betydelsefull för att medlemskapet skall medföra den utjämning i konkurrensvillkor som eftersträvas.

Skogsindustrin vill inte överdriva nackdelarna med det inledande utanförskapet, men ju längre tid som går desto mera kommer nackdelarna att framträda. Fördelarna med EMU-medlemskap överväger, och den nödvändiga anpassningen till den skärpta konkurrens som EMU medför underlättas av de fördelar som medlemskapet innebär. Och omvänt, vid utanförskap går industrin miste om fördelarna och anpassningen måste ske ändå.

### Utvidgningen av EU

De länder som kandiderar för i EU representerar en lovande marknad för skogsindustrin, men innebär också ökad konkurrens. I kandidatländerna håller den svenska skogsindustrin på att etableras allt starkare. Det sker bland annat med massa- och pappersproduktion, konverteringsindustri – främst förpackningar och hygienprodukter – och genom inköp av virkesråvara. Svenska krav och arbetsmetoder införs successivt. På detta sätt underlättas anpassningen av industrin i dessa länder till de krav som gäller i EU.

Skogsindustrin anser att nya medlemsländer måste ha klarat av anpassningen till EU:s regelverk (acquis communautaires) före medlemskapet. Eventuella övergångstider, om några, måste vara korta. Fragmentering av den inre

marknaden som följd av utvidgningen måste undvikas. Statsstöd måste noga prövas och övervakas för att undvika snedvridande effekter. EU:s konkurrenslagstiftning måste fullt ut implementeras och inga undantag beviljas. De frihandelsvänliga krafterna i EU måste stödjas för att undvika en utveckling av handelspolitiken i mera protektionistisk riktning. Kandidatländerna måste överge särskilda krav på certifiering och andra handelshinder och ansluta sig till EU:s standardiserings- och provningsmetoder och anamma EU:s regelverks standarder. Miljöregler för produktionsprocesser och produkter måste harmoniseras med EU för att undvika snedvridning av konkurrensen.

### **Handelshinder och handelspolitik**

Eftersom EU är den svenska skogsindustrins hemmamarknad är integrationen och harmoniseringen av EU:s regelverk väsentliga. Det är särskilt betydelsefullt att EU inte inför regler på miljöområdet som får karaktären av handelshinder. Exempel på sådana är de tyska kvoterna för återanvändning av förpackningar och förslag om obligatorisk inblandning av returpapper.

Tullarna på pappersområdet kommer att vara avskaffade år 2004, enligt Uruguay-uppgörelsen (UR).

Sedan flera år drivs emellertid framför allt från nordamerikansk sida krav på en sektorslösning för papper och trävaror som innebär snabbare eliminering av kvarvarande tullar. Den europeiska pappersindustrin har framfört:

- att den europeiska pappersindustrin är för frihandel på ansvarsfull och skälig grund.
- att sektorsavtalet från UR på pappersområdet bör utvidgas till att omfatta alla länder.
- att fortsatta handelsliberaliseringar inom pappersområdet bara kan diskuteras i en sedvanlig vittomfattande multilateral förhandlingsrunda, baserad på full implementering av UR och inkludera inte enbart tullfrågor utan också andra handelsfrågor, bland annat anti-dumping.

### **Subventioner**

Förekomsten av mer eller mindre uppenbara subventioner och bidrag, med ofta föregivna miljöpolitiska eller regionalpolitiska skäl, måste bevakas och skall ifrågasättas. Ett exempel är de betydande statliga subventioner som utgått vid etableringen av ny sågverksindustri i forna Östtyskland, vilka har väckt starka reaktioner inom den svenska industrin. Dessa subventioner snedvrider inte bara konkurrensförutsättningarna utan bidrar i detta fall också till en påtaglig överetablering i en mogen bransch.

Ett annat exempel är organiseringen av returpappersinsamlingen i flera länder, där kommunerna subventionerar insamlingen när marknadspriset är för lågt för att täcka kostnaderna för insamling och sortering.

<sup>1</sup> Competitiveness Study of the European Pulp, Paper and Board Industry 1998; European Commission and CEPI.

- Under 1900-talet har skogsmark-sarealen i Europa ökat.
- Bara 65 procent av skogstillväxten avverkas, vilket innebär att mängden virke i de europeiska skogarna ökar.
- Det är stora skillnader mellan skogen i olika delar av Europa. Klimat och andra naturliga förutsättningar är olika.
- Skogens brukningshistoria – hur människan genom åren använt och påverkat skogen – ser också väldigt olika ut i de skilda delarna av Europa.
- Den svenska skogsbruksmodellen är framgångsrik, såväl från produktions- som miljösynpunkt.

# Skogspolitik

## Den europeiska skogen

I förhistorisk tid täcktes större delen av Europa av skog. En växande befolkning, och därmed ökad uppodling av marken ledde till att andelen skogklädd mark minskade kraftigt. Under 1900-talet har emellertid skogsmarksarealen åter vuxit i omfattning, och i dag är ungefär en tredjedel av Europa täckt av skog. I sen tid har såväl tillväxten som virkesförrådet i Europa ökat mycket kraftigt. I dag uppgår tillväxten i de skogar inom EU som är tillgängliga för skogsbruk till cirka 460 miljoner kubikmeter, medan avverkningen ligger på cirka 300 000 miljoner m<sup>3</sup>. Avverkningen motsvarar således ungefär 65 procent av tillväxten, vilket innebär att virkesförrådet fortsätter att stiga.

Europa sträcker sig över mer än 30 breddgrader i nord-sydlig riktning, vilket gör att klimatet med mera skiljer sig åt mellan kontinentens olika delar. Dessa naturgivna förutsättningar, tillsammans med olika historiska faktorer, har lett till att skogarna och dess utnyttjande ser väldigt olika ut i olika delar av Europa.

## Den svenska modellen

Sverige har en lång tradition av skogsbruk. Alltsedan 1500-talet har skogarna brukats mer eller mindre intensivt. Redan 1903 fick vi en av världens första moderna skogsvårdslagar, som blev startskottet för en omfattande restaurering av landets skogar. Arbetet blev framgångsrikt, och vi har i dag mer skog än någonsin i Sverige. Tillväxten är cirka 100 miljoner m<sup>3</sup> per år, varav ungefär 70 procent avverkas.

Under den senare delen av 1900-talet har miljöfrågorna successivt ökat i betydelse. Med 1994 års skogspolitik infördes två jämställda mål för skogsbruket; ett produktionsmål och ett miljömål. Alla berörda intressenter i näring och samhälle var överens om dessa mål.

Näringslivet och staten har utvecklat ett unikt och väl fungerande samarbete genom åren. En svensk modell för skogsbruket har vuxit fram. Den kan i korthet beskrivas på följande sätt.

- **Skogspolitikens dubbla mål.** Eftersom nästan all skog har brukats under lång tid finns inga stora orörda arealer kvar att skydda. Alla kvarvarande naturskogar skyddas naturligtvis, men för att klara skogspolitikens dubbla mål måste hänsyn tas till både virkesproduktion och den biologiska mångfalden över hela arealen i samband med brukandet.

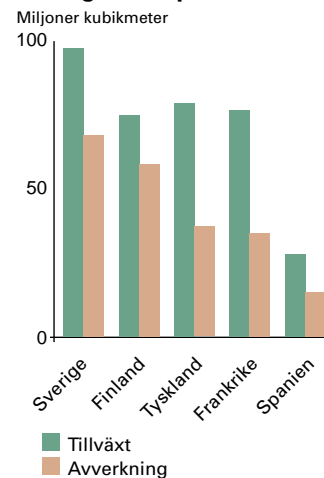
- **Skogsbruk på marknadens villkor.** Svensk skogsindustri lever på en internationell, konkurrensutsatt marknad. Skogsbruket behöver inga subventioner från staten, utan måste klara sig på sina egna meriter.

- **Privat ägande.** Nästan all skog i Sverige är privatägd, antingen av aktiebolag eller privatpersoner. Privat ägande borgar för ett långsiktigt och ansvarsfullt brukande.

- **Frihet under ansvar.** Med den nya skogspolitiken 1994 lämnade vi tidigare detaljregler bakom oss. Skogsvårdslagen är i dag en ramlag med preciserade mål där skogsägarna ges ett stort mått av frihet under ansvar.

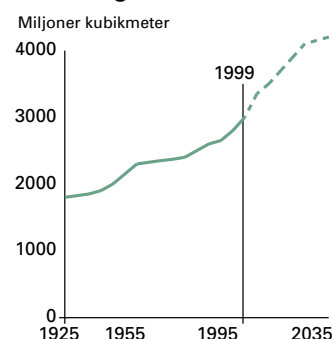
- **Information och utbildning.** Staten satsar stora resurser på att informera och utbilda skogsägare till att sköta sina skogar på ett bra sätt. Detta är en bättre väg än att tvinga fram ett önskat beteende genom detaljerade lagar och förordningar.

## Tillväxt och avverkning i några europeiska länder



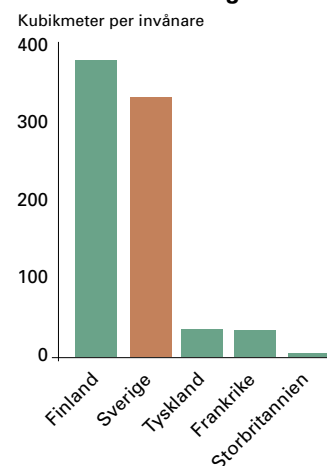
Källa: UN-ECE/FAO

## Sveriges virkesförråd



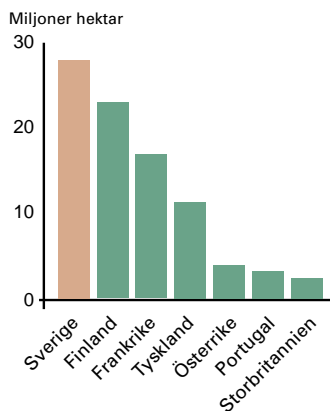
Källa: Riksskogstaxeringen

## Virkesmängd



Mängden virke per invånare i Sverige och Finland är betydligt högre än i övriga länder.

**Skogsmarksarealen i några europeiska länder**



Källa: UN-ECE/FAO

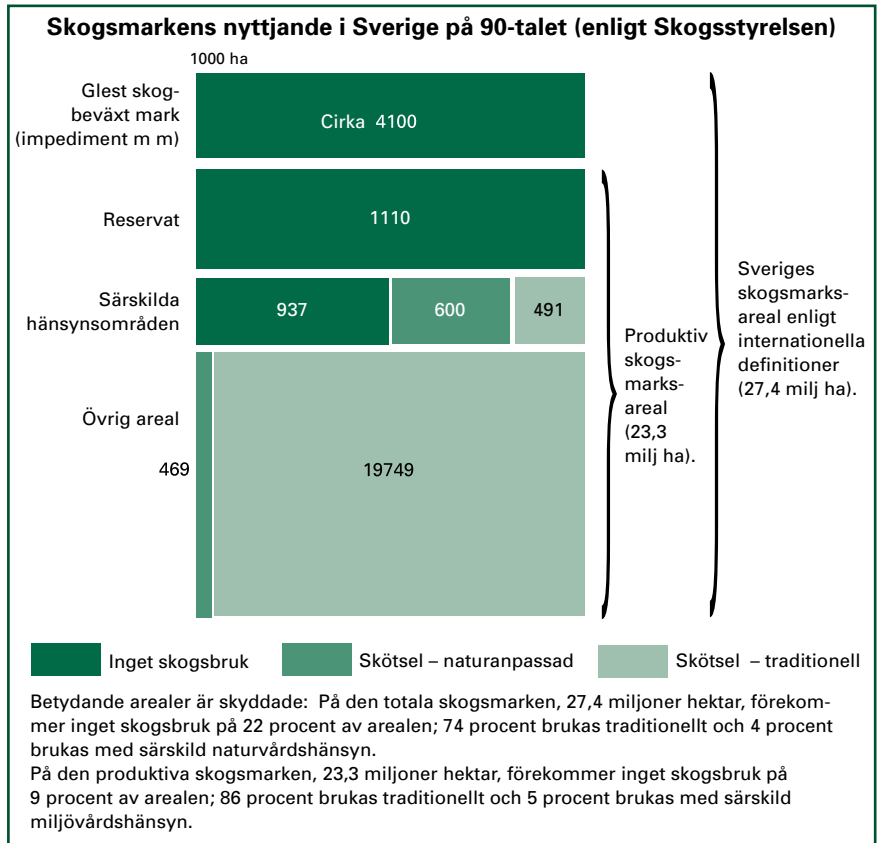
**Global skogskonvention – skogsindustrins syn**

Under de just genomförda förhandlingarna i IFF – Intergovernmental Forum on Forests – arbetade EU för en global skogskonvention. Också Sverige företrädde den uppfattningen. Inom EU fanns emellertid olika uppfattningar om när tiden är mogen för detta. Skogsindustrierna anser att EU bör arbeta för en konvention när tiden är mogen. Om frågan drivs för hårt, är risken uppenbar att de länder i framför allt tredje världen som i dag är motståndare går emot, och därmed blockerar möjligheterna att uppnå en konvention under lång tid. Sverige och EU bör verka för en konvention för att:

- Skapa ett instrument som balanserar produktion och miljö;
- Samla skogsfrågorna på ett ställe – i dag är de spridda på flera andra konventioner;
- Definiera en lägsta godtagbar nivå för brukandet av världens skogar.

• **Skydd av skogsmark.** Enighet råder om att vi utöver bevarandemålet på all produktiv skogsmark, också behöver skydda ytterligare värdefulla områden genom bildande av reservat, biotopskydd med mera. Betydande arealer är dock redan skyddade eller undantagna genom särskilda hänsyn. (Se faktaruta nedan).

• **Rollfördelning skogsnäring – myndigheter.** Genom en kombination av frivilliga insatser från de olika skogsägarna och medel till reservat från staten klaras den biologiska mångfalden.



**Europeiska skogsfrågor**

Förutsättningarna för skogsbruk är väldigt olika inom den europeiska unionen. Det är därför viktigt att de olika medlemsländernas speciella förutsättningar beaktas när skogspolitiken utformas. Subsidiaritetsprincipen bör tillämpas. Någon europeisk skogspolitik behövs inte.

Det finns ändå flera frågor som med fördel kan hanteras på europeisk nivå i samarbete mellan EU:s medlemsländer. Hit hör:

• **Luftföroreningar.** Kampen mot gränsöverskridande luftföroreningar är en fråga av central betydelse för det framtida europeiska skogsbruket.

• **Forskning och utbildning.** Forskning och utbildning blir alltmer internationaliserade. Här har EU en roll att spela för att samordna och finansiera FoU på europeisk nivå.

• **Statistik.** Det kan exempelvis handla om skogsskadeövervakning eller annan statistik där en samordning mellan medlemsstaterna ger ett mervärde. Att bygga upp nya statistikinstitutioner, som en del länder visat intresse för, ser vi litet värde av.

- **Internationella förhandlingar.** Medverkan i internationella fora för att utveckla olika internationella arrangemang, exempelvis arbetet med en skogs-konvention. EU:s position under de just avslutade IFF-förhandlingarna om en skogs-konvention försvagades på grund av oenighet mellan medlems-länderna. Inför kommande förhandlingar måste EU visa upp en tydligare och mer samstämmig profil.

### Biobränsle och dess möjligheter

Det finns en betydande potential att öka biobränsleanvändningen inom EU. Skogsindustrin är i detta sammanhang en nyckelaktör, i egenskap av både producent och konsument av biobränslen. I Sverige är skogsindustrin den största aktören på biobränsleområdet, såväl som producent, användare och utvecklare av tekniken. Erfarenheterna har lärt oss att ha realistiska förväntningar på hur mycket biobränsle som i praktiken finns tillgängligt.

EU-kommissionen har satt som mål att fördubbla de förnybara energi-källornas andel av den totala energianvändningen inom EU till år 2010. I en nyligen publicerad forskningsrapport, EU Energy Policy Impacts On The Forest-Based Industry, konstateras att den målsättningen inte kan uppnås utan att den får stor effekt på skogsindustrins virkesförsörjning i Europa. En stor del av denna ökning måste utgöras av biobränslen och det är viktigt att EU inte inför subventioner som snedvrider konkurrensen om skogsråvaran mellan olika typer av användare.

### Agenda 2000

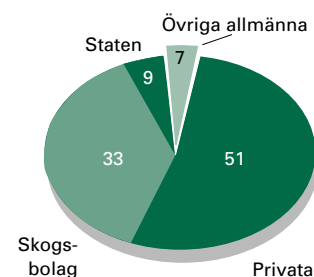
Den nya jordbrukspolitiken i EU kallas Agenda 2000. Denna förordning är nu antagen, och varje enskilt land utformar egna nationella program enligt den nya politiken. Från svensk sida känner vi oro över att några artiklar i Agenda 2000 ger möjlighet till stöd till produktion av skog. Liksom i Sverige tror vi att skogsbruket mår bäst utan subsidier. Sannolikt kommer Agenda 2000 att följas upp och utvärderas under Sveriges ordförandeskap. Innan dess är det viktigt att vi skaffar oss en överblick över de olika stöd som nu införs i de olika nationella programmen. Det är viktigt med en harmonisering av olika stödformer så att snedvridning av konkurrensen undviks.

### Natura 2000

Natura 2000 kan beskrivas som ett europeiskt nätverk för skydd av biologiskt värdefulla områden. EU-kommissionen är missnöjd med de arealer som hittills har anmälts till nätverket, och vill gå betydligt snabbare fram. Samtliga medlemsstater har kritiserats för att ha för låga ambitioner. Också den svenska miljökommissionären har delat kritiken.

Sverige har tillämnat Natura 2000 på ett sätt som innebär att endast mark som tidigare skyddats anmäls till nätverket, och först efter det att markägaren informerats. När kommissionen nu vill öka tempot, är risken stor att man vill inkludera tidigare oskyddad mark, och att det inte behöver ske i samråd med markägarna. För svensk del är det viktigt att vi kan bibehålla det arbetssätt som utvecklats. Anmälningar till nätverket Natura 2000 får ske i den takt som nya avsättningar görs på hemmaplan. Svensk skogspolitik med bevarande-målet över hela arealen ger andra förutsättningar än Natura 2000:s punkt- och objektfokusering.

Den svenska skogsmarkens ägarfördelning i procent



### Skogscertifiering i Sverige

Svensk skogsindustri har varit föregångare i certifiering av skogsbruk. I en internationellt unik process har vi utvecklat en svensk standard för certifiering av skogsbruk. Arbetet har skett inom ramen för FSC, Forest Stewardship Council, en oberoende, världsomspännande certifieringsorganisation. På lika villkor samlades intressenter från ekonomiska, sociala, och miljöintressen för att komma överens om hur ett bra skogsbruk i Sverige kan definieras – en svensk standard.

Alla markägande svenska skogsbolag har accepterat denna standard och är i dag certifierade enligt FSC-systemet. Totalt är cirka 40 procent av all svensk skog, eller 9,1 miljoner hektar, certifierad enligt den svenska FSC-standarderna.

Svenskt familjeskogsbruk har utvecklat egna regionala system anpassade för små privata skogsägare och sedan tillsammans med de svenska köpsågverken utvecklat ett samarbete med det europeiska privatskogsbruket om en standard, den s.k. PEFC-standarderna (Pan European Forest Certification). Den svenska privatskogsbruksstandarderna är nu godkänd av PEFC och ett certifieringsarbete pågår.

Skillnaden mellan de svenska standarderna är i praktiken begränsad och målsättningen är nu att förenkla certifieringsarbetet genom att försöka enas om en gemensam svensk standard. Sedan står det var och en fritt att använda det "märke" man finner trovärdigast på marknaden.

### Certifiering

Certifiering är ett nytt kommunikationsverktyg för att på ett trovärdigt sätt visa våra kunder att vi bedriver ett gott skogsbruk. För trovärdighetens skull är det viktigt att certifieringssystemen utvecklas av marknadens parter utan inblandning från det politiska systemet. EU bör inte engagera sig i certifiering, som bör förbli ett frivilligt instrument utan politisk inblandning.

Certifieringsutvecklingen har hittills präglats av konkurrens mellan olika system. Utvecklingen går nu in i en ny fas av avdramatisering där olika seriösa system under ömsesidig respekt erkänner varandra, så kallad mutual recognition (Se vidare faktarutan "Skogscertifiering i Sverige").

### Skogsindustrierna anser att:

- Förutsättningarna för skogsbruk är väldigt olika inom EU. Skogspolitiken bör utformas av de enskilda medlemsländerna. Någon europeisk skogspolitik behövs inte.
- Vissa skogliga frågor kan dock med fördel hanteras på europeisk nivå, till exempel: åtgärder mot luftföroreningar, finansiering av forskning och utveckling, statistik samt arbetet med en internationell skogskonvention.
- EU bör inte engagera sig i certifiering av skogsbruk. Certifieringen bör förbli ett frivilligt instrument utan politisk inblandning.
- Det finns betydande möjligheter att öka biobränsleanvändningen inom EU. Svenska erfarenheter visar dock att man inte skall överskatta den praktiskt tillgängliga potentialen. Subventioner som snedvrider konkurrensen om skogsråvaran måste undvikas.
- Skogsbruket mår bäst utan subsidier. De olika stöd som redan införts genom Agenda 2000 bör harmoniseras så att snedvridning av konkurrensen undviks.







- Skogsindustrin är Sveriges största befraktare.
- Transportkostnaderna har större betydelse för skogsindustrin än för de flesta andra branscher.
- Utbyggnaden av vägar, järnvägar och annan infrastruktur i Sverige och övriga Europa påverkar i hög grad den svenska skogsindustrins konkurrenskraft.
- Skatter och avgifter som läggs på transporterna har också stor betydelse för konkurrenskraften.
- Framkomlighetsproblemen på vägar och järnvägar i Europa ökar. För perifera länder som Sverige innebär det att avståndshandikappet ökar, vilket kan påverka industrins lokalisering.

# Transportpolitik

Skogsindustrin är landets största befraktare. Av exporttransporterna på väg svarar branschen för drygt en fjärdedel och på järnvägen för nästan två tredjedelar av godstransporterna räknat i ton. Till sjöss kommer nästan vart tredje exporterat ton från skogsnäringen. Låga produktvärden, långa avstånd till huvudmarknaderna inom EU och stora transportvolymen virkesråvara, innebär att transportkostnaden, jämfört med andra branscher, är en väsentlig utgiftspost. De samlade logistikkostnaderna beräknas uppgå till 19 procent av saluvärdet.

Beroendet av transporter innebär att utbyggnaden av infrastruktur i Sverige och övriga Europa, liksom effektiviteten i de olika transportsystemen, också ger branschen dess förutsättningar att utvecklas internationellt. Detta gäller även utvecklingen av skatter och avgifter som läggs på transporterna. Det är viktigt att transportpolitiken inom EU och i Sverige lyckas balansera internationellt skiftande förhållanden så att konkurrens kan ske på lika villkor och under miljömässigt acceptabla former.

## Järnvägen inom EU måste bli effektivare

Av den svenska skogsindustriexporten går omkring 3,5 miljoner ton på järnväg. Den volymen skulle kunna vara betydligt större om den europeiska järnvägen tilläts utvecklas efter sin verkliga potential. Tyvärr är den nuvarande trenden att järnvägen på grund av sin föråldrade struktur snabbt förlorar marknadsandelar, framför allt till vägtransportsektorn, vilket i sin tur innebär att också den förlorar i effektivitet. Trängseln på vägarna i Europa ökar år från år.

Kommissionen har lagt fram ett långtgående program för att vända järnvägens kräftgång. Svensk skogsindustri tillhör tillskyndarna av detta så kallade ”railway package”. Mest anmärkningsvärt är emellertid att motståndet mot nödvändiga förändringar kommer från järnvägssektorn själv.

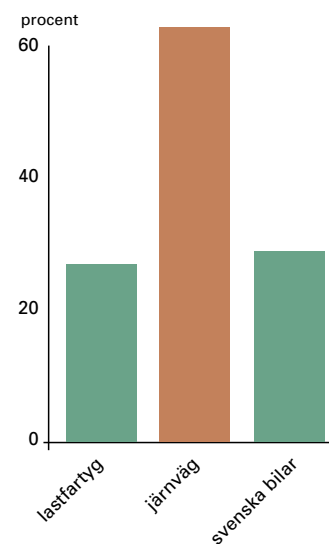
EU-kommissionen har föreslagit att de gamla järnvägsmonopolen upplöses och att konkurrens måste införas på samma sätt som redan gäller inom väg-, luft- och sjöfartssektorerna. De viktigaste inslagen i politiken är:

- alla licensierade järnvägsföretag tilläts operera på den europeiska järnvägstransportmarknaden på lika villkor.
- infrastrukturhållare och järnvägsföretag administreras åtskilt (den svenska modellen).
- harmoniserade järnvägsavgifter införs baserade på samhälleliga marginalkostnader.
- icke-diskriminerande fördelning av spårkapacitet skapas.
- andra än järnvägsföretag skall kunna ansöka om tillgång till spårkapacitet (så kallad authorized applicants).
- en tillsynsmyndighet etableras.

Skogsindustrierna anser dessutom att sammanslagningar mellan stora järnvägsföretag, om den aktualiserade mellan DB Cargo och NS Cargo till Raillion, behöver granskas av EU:s konkurrensmyndighet. Sådana samgåenden riskerar annars att skapa ännu större monopolistiska företag än före avregleringen.

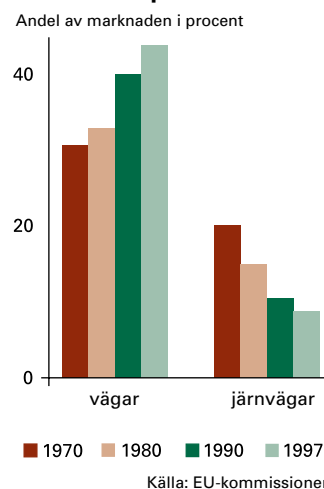
Skall järnvägen kunna få en viktig roll på den europeiska transportmarknaden behöver dessa åtgärder genomföras under kort tid. Detta kommer inte att klaras av om inte alla medlemsstater helhjärtat ställer upp bakom kom-

**Skogsindustrins andel av näringslivets transporter 1998**



Skogsindustrin är en stor transportköpare. Diagrammet visar branschens andel av de svenska exporttransporterna (exklusive järnmalm) mätt i ton.

**Godstransporter inom EU**



missionens program. Skogsindustrierna anser därför att utrymmet för politiska kompromisser är mycket litet.

### **Sjöfart och hamnar**

Inom sjöfarten råder sedan länge fri konkurrens. De svenska sjöfartsavgifterna är dock högre än i andra EU-länder eftersom Sverige ålagt sjöfarten strikt kostnadsansvar samt att Sjöfartsverket har ett unikt avkastningskrav ställt av staten. Skogsindustrierna anser att Sverige skall följa de principer som EU lagt fast i vitboken om rättvisa trafikavgifter. De naturgeografiska och klimatmässiga förutsättningarna ger Sverige högre kostnader för farlederna än i andra länder. För isbrytningens kostnader bör Sverige söka EU-bidrag som en del i den ”Nordliga dimensionen”.

Kommissionen har i en ”Grönbok” om hamnar beskrivit skillnader mellan hamnarna i Europa. De frågor som lyfts fram har stor betydelse för hamnarnas effektivitet och konkurrensförmåga, exempelvis förekomsten av olika statsstöd, prissättningen av tjänster och utvecklingshämmande monopol. Skogsindustrierna stödjer förslagen till åtgärder men tycker att de bör sättas in i alla hamnar – inte bara de stora vilket kommissionen föreslagit.

Stuverimonopolet i de svenska hamnarna måste försvinna. Skogsindustrin förhindras att fullt ut utnyttja möjligheterna att utveckla sjöfarten genom införandet av ny teknik. Kommissionen har föreslagit att marknaden för hamntjänster skall vara fri och öppen för nyetableringar. Förslaget om ett juridiskt ramverk på gemenskapsnivå för att nå detta mål stöds av svensk skogsindustri.

### **Svenska lastbilmodellen i hela Europa**

Den snabba ökningen av vägtrafiken i Europa skapar trängsel, olyckor och försvårar möjligheterna att nå överenskomna miljömål. Slår prognoserna in kommer det om tio år att fraktas 25 procent mer gods på vägarna i Europa. För perifera länder, som Sverige, kommer framkomlighetsproblemen att bli allt svårare att överbrygga för industrin. Därmed kommer också avståndshandikapet att få en ökad betydelse för industrins lokalisering. Sverige måste vara öppet för att driva nya lösningar på trafikproblemen inom EU. Ett exempel är att tillåta de svenska modulfordonen med längden 25,25 meter, på åtminstone en sammanhängande del av vägnätet. Det effektiviserar och minskar transportarbetet och får även positiv effekt på miljön.

#### **Skogsindustrierna anser att:**

- Transportpolitiken i EU och Sverige måste utformas så att konkurrens kan ske på lika villkor.
- EU-kommissionens ”railway package” snarast bör genomföras. De gamla järnvägsmonopolen måste upplösas och konkurrens införas.
- Sverige bör följa de principer som EU lagt fast om rättvisa trafikavgifter. Sverige skall inte ha högre sjöfartsavgifter än andra länder.
- EU-kommissionens åtgärdsförslag i ”Grönboken” bör genomföras i alla hamnar – inte bara i de stora hamnarna.
- De långa svenska lastbilarna med längden 25,25 meter, bör tillåtas på åtminstone en sammanhängande del av vägnätet i Europa. Det ger effektivare transporter och bättre miljö.



- Växthuseffekten kan motverkas både genom att utsläppen av koldioxid minskar och genom att man bygger upp "sänkor" som tar upp koldioxid från atmosfären.
- Den svenska skogen – där endast 70 procent av tillväxten avverkas – är en stor naturlig sänka.
- Genom att använda trä istället för mer energikrävande material som stål, betong och aluminium kan man minska utsläppen av koldioxid och produkterna fungerar dessutom som sänkor.
- Skogen bidrar också med avsevärda kvantiteter biobränsle.

# Klimatpolitik

## Global miljöfråga

Klimatfrågan är den viktigaste globala miljöfrågan och den kommer att kräva enorma insatser av världssamfundet. Att begränsa utsläppen av koldioxid och andra växthusgaser är en svår uppgift. All industriell expansion innebär ökad energiförbrukning och det är just energiförbrukningen i processer, uppvärmning och transporter som orsakar utsläpp av koldioxid. Sverige har, i det så kallade Kyotoprotokollet, åtagit sig att till perioden 2008–2012 – jämfört med 1990 – endast ha ökat utsläppen med 4 procent. Regeringens strategi för att klara denna uppgift kommer att få avgörande betydelse för industrins konkurrenskraft och för välbefindandet i landet.

## Skogsindustrin kan bidra

Skogen och skogsindustrin kan spela en viktig roll i klimatpolitiken. Ser man det internationellt är kanske den viktigaste åtgärden att minska avskogningen i tropikerna. Ser man det ur ett svenskt eller europeiskt perspektiv är följande tre områden viktigast:

- Biobränsle som ersättning för fossila bränslen.
- Träbaserade produkter som ersättning för fossilbaserade.
- Utveckling av skogsänkorna.

## Skogen och energin

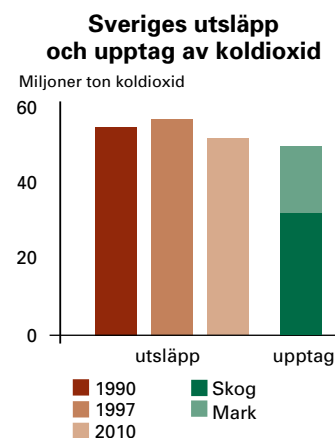
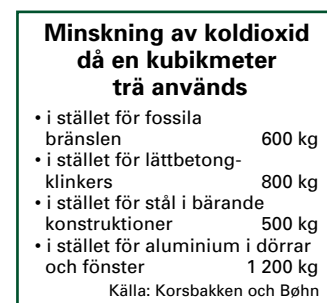
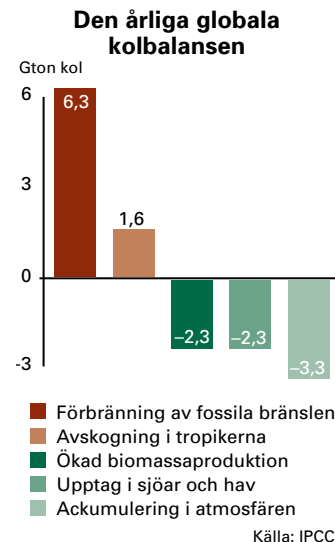
Det är användningen av fossila bränslen som svarar för de största utsläppen av koldioxid i världen. Biobränsle är ett alternativ till de fossila bränslen. Med en konsumtion av 90 TWh biobränsle per år har Sverige större andel biobränsle i sin energimix än de flesta andra länder i Europa. Skogsindustrin är både den störste producenten och den störste konsumenten av biobränsle i Sverige. 40 procent av de avverade träden blir energi som används i tillverkningen eller levereras externt. Härutöver kan avverkningsrester av toppar och grenar tas tillvara. Det är när man i samband med avverkning av massaved och sågtimmer också tar ut ett sortiment för biobränsle som ett sådant sortiment blir ekonomiskt konkurrenskraftigt. Fortfarande finns det en potential att öka uttaget av biobränsle ur skogen.

## Träbaserade produkter ger fördelar

Att använda trä i stället för andra byggmaterial är också ett sätt att begränsa koldioxidutsläppen. Generellt sett går det åt mindre energi då trä används. Tillverkningen av andra byggmaterial som stål, betong och aluminium, kräver stor energiinsats. Trähus och andra varaktiga träkonstruktioner fungerar dessutom som kolsänkor under lång tid.

## Sänkor ingår i helhetssynen

I klimatpolitiken fokuseras intresset huvudsakligen på utsläppen. Men lika viktigt som att minska utsläppen är det att öka upptaget av koldioxid från atmosfären. Det är här sänkor kommer in. Genom fotosyntesen bildas skog och annat organiskt material från koldioxid och vatten. Den växande skogen binder därför stora mängder koldioxid. Dagens uthålliga skogsbruk – där endast cirka 70 procent av tillväxten avverkas – gör att den svenska skogen är



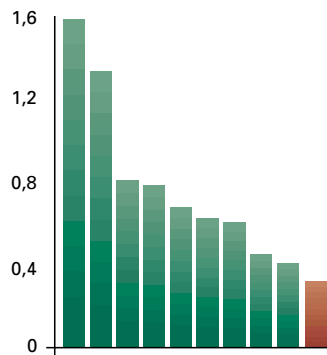
Upptaget av koldioxid i skog och mark är ungefär lika stort som utsläppen.

Källa: Naturvårdsverket



### Koldioxidutsläpp i olika länders pappersindustri 1997

Ton koldioxid per ton papper

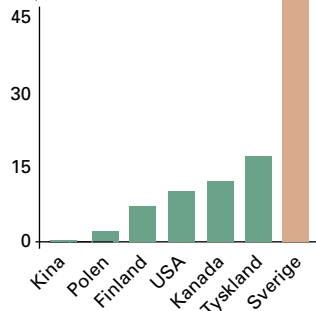


Sverige (stapeln längst till höger) har de lägsta koldioxidutsläppen per ton papper i Europa.

Källa: CEPI

### Kostnader för utsläppsminskningar

öre/kilo koldioxid



Källa: Edin, klimatpolitik efter Kyoto

en stor koldioxidsänka – en sänka av samma storleksordning som de svenska koldioxidemissionerna.

För att kunna klara klimatfrågan måste vi ha denna helhetssyn där hänsyn tas till såväl utsläppen som upptagen och lagringen av koldioxiden. Därför har skogsindustrin och andra skogsägare en viktig roll att spela i klimatpolitiken.

Det är inte bara i Sverige som skogen är en sänka – det är fallet inom hela EU.

Eftersom sänkorna i skogen har denna stora effekt i verkligheten vore det rimligt att de också får utnyttjas vid beräkningen av ländernas åtaganden enligt Kyotoprotokollet. Skogsindustrierna stödjer därför Klimatkommitténs förslag att ”Sverige bör i de fortsatta förhandlingarna verka för att sänkor inkluderas”. Det starkaste skälet till att uppbyggnad av skogsänkor bör stimuleras är att metoden är kostnadseffektiv – enligt en finsk studie till och med den mest kostnadseffektiva metoden.

### Låga utsläpp – höga kostnader

Sveriges skogsindustri har kommit långt när det gäller att minska koldioxidemissionerna: Oljeförbrukningen är i dag en fjärdedel av vad den var för 20 år sedan samtidigt som produktionen under denna tidsperiod ökat med nästan 70 procent.

Den låga oljeförbrukningen tillsammans med koldioxidfri elkraft och en hög teknisk nivå på anläggningarna gör att den svenska skogsindustrin har unikt låga emissioner jämfört med andra länder.

Som framgår av figuren överst på sidan har Sverige det klart lägsta koldioxidutsläppen per ton tillverkat papper i Europa. Detta betyder att ytterligare sänkningar av koldioxidemissionerna i den svenska skogsindustrin skulle bli mycket dyra. Sverige måste därför ha en positiv inställning till användningen av så kallade flexibla mekanismer – det vill säga möjligheterna att vidta utsläppsbegränsande åtgärder i ett annat land – så att insatserna görs där man får störst effekt för pengarna.

## Skogsindustrierna anser att:

- Sverige bör arbeta för att länder som bedriver ett långsiktigt skogsbruk skall kunna tillgodoräkna sig skogen som en sänka.
- Regelverket på klimatområdet bör stimulera och premiera användning av produkter av trä och papper.
- EU bör verka för möjligheten att till fullo utnyttja handel med utsläppsrätter och andra flexibla instrument.





- Massa och pappersindustrin är en energi- och elintensiv bransch som är mycket beroende av energikostnaderna.
- Sveriges energiskatter är bland de högsta i världen. De övriga EU-länderna har avsevärt lägre skatter på energi.
- Svenska massa- och pappersbruk är internationellt sett mycket energieffektiva.
- De bästa möjligheterna att ytterligare effektivisera energiförbrukningen finns i samband med större investeringar. Därför behövs ett gynnsamt industri-klimat som gynnar investeringar.

# Energipolitik

Tillverkning av massa och papper kräver stora mängder bränsle och elenergi. Det stora energiberoendet innebär att massa- och pappersindustrin ställer krav på en säker energitillförsel till internationellt konkurrenskraftiga priser. Energikostnaderna är, för vissa företag, av samma storleksordning som lönekostnaderna. Energipolitikens innehåll har därför avgörande betydelse för möjligheterna att bedriva tillverkning av massa och papper i Sverige. Prognoserna visar att om industrin skall ta tillvara tillväxtmöjligheterna och expandera i takt med marknadstillväxten kommer behovet av el att öka med cirka fem TWh till 2020.

## Högsta energiskatterna

Svenska energiskatter är bland de högsta i världen och är en avsevärd konkurrensnackdel för den svenska skogsindustrin. Flera viktiga konkurrentländer saknar helt energiskatter medan andra länder, framför allt inom EU, har skattesatser långt under de svenska. Dessutom görs betydande undantag för industrin. EU-kommissionens direktivförslag om en gemensam koldioxidskatt ligger också väsentligt lägre än koldioxidskatten i Sverige.

Diskussionen om skatteväxling förs inom EU från andra förutsättningar än motsvarande diskussion i Sverige. Om skatteväxling i den storleksordning som anges i budgetpropositionen för 2000 skulle genomföras kommer förutsättningarna för att tillverka massa och papper i Sverige att påtagligt försämrats. En sådan skatteväxling leder varken till ökad sysselsättning eller till lägre utsläpp till miljön. I stället riskerar skatteväxling att leda till uteblivna nyinvesteringar, färre arbetstillfällen och sämre miljö.

Det är nödvändigt att energiskatterna harmoniseras med vad som gäller i vår omvärld. I första hand bör skattenivåerna inom EU likställas. Fiskala skatter bör inte utgå på industrins energianvändning. Eventuella skatter på energi skall vara motiverade från miljösynpunkt.

## Avreglering av el- och gasmarknaderna

Avregleringen av den nordiska elmarknaden har inneburit stora effektivitetsvinster. Elpriserna har sjunkit väsentligt. Motsvarande avreglering av gasmarknaden bör genomföras snarast. Det är angeläget att avregleringen på såväl el- som gasmarknaden också genomförs fullt ut inom EU.

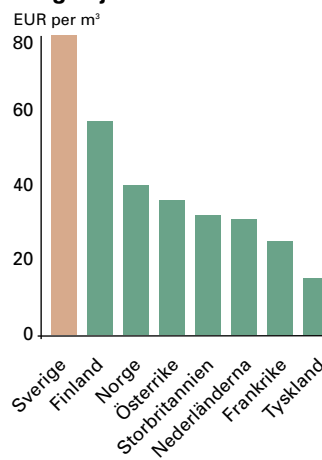
## Stöd till alternativa energislag

De olika energislagen skall konkurrera på lika villkor efter hänsyn till olikheter i miljöpåverkan. Direkta stöd till alternativa energislag bör begränsas till FoU och demonstrationsanläggningar. I den kommande EU-politiken bör alltså investeringsstöd eller driftstöd inte utgå.

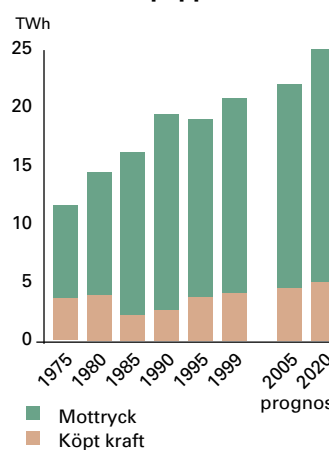
## Energieffektivisering

De bästa möjligheterna att effektivisera energiförbrukningen finns i samband med större ombyggnader och nyinvesteringar. Därför är ett bra industriklimate, som gynnar framtidstro och uppmuntrar till investeringar, den viktigaste förutsättningen för effektiv energianvändning. För att ta tillvara de effektiviseringsmöjligheter som kan finnas i befintliga anläggningar bör lång-

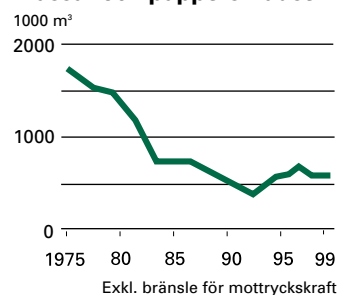
**Punktskatt på tung eldningsolja för industrin 1999**



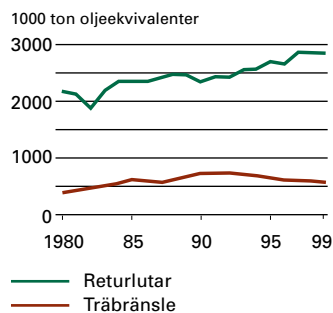
**Elförbrukning i massa- och pappersindustrin**



**Oljeförbrukning i massa- och pappersindustrin**



### Biobränsleförbrukning i massa- och pappersindustrin



#### Sågverkens energibalans

Används som eget bränsle	kWh/m <sup>3</sup> trävara
Flis	30
Spån	60
Bark	220

#### Säljs som bränsle

Flis	80
Spån	180
Bark	190

**Summa producerad energiråvara** 760

#### Inköpt energi

Elektrisk kraft	56
Diesololja	16
Eldningsolja	6
<b>Summa inköpt energi</b>	<b>78</b>

Källa: Sälg 95 och Virkesmättningsrådet

Sågverken säljer mer energi i form av flis, spån och bark än förbrukningen av eldningsolja, diesel till truckar och elektrisk kraft för sågens drift.

siktiga avtal eller andra åtgärder av frivillig natur utnyttjas. De erfarenheter som finns från flera länder om långsiktiga avtal bör utvecklas vidare och genomföras på ett likartat sätt inom EU.

Svenska massa- och pappersbruk är generellt mycket energieffektiva jämfört med anläggningar i övriga Europa och Nordamerika. Det är framför allt ett resultat av omstruktureringen av svensk massa- och pappersindustri under 70- och 80-talen. Flera små och äldre sulfittfabriker och sliperier har lagts ner samtidigt som integrationen mellan massabruk och pappersbruk har ökat. Svenska massa- och pappersbruk är jämförelsevis stora och moderna. Energiförbrukningen är också en så betydelsefull kostnadspost i de flesta anläggningar att åtgärder för att sänka den specifika energiåtgången under lång tid regelbundet har genomförts.

### Stora mängder egen energi

En stor del av den utnyttjade energin i den svenska massa- och pappersindustrin är internt genererad. Över 80 procent av bränslebehovet täcks av egen bark och returlutar. Den egengenererade elkraften svarar för ca 20 procent av det totala elbehovet. Sågverkens överskott av bioenergi är en viktig resurs för samhället. Stora volymer biobränsle levereras till kommunala värmeverk och liknande anläggningar.

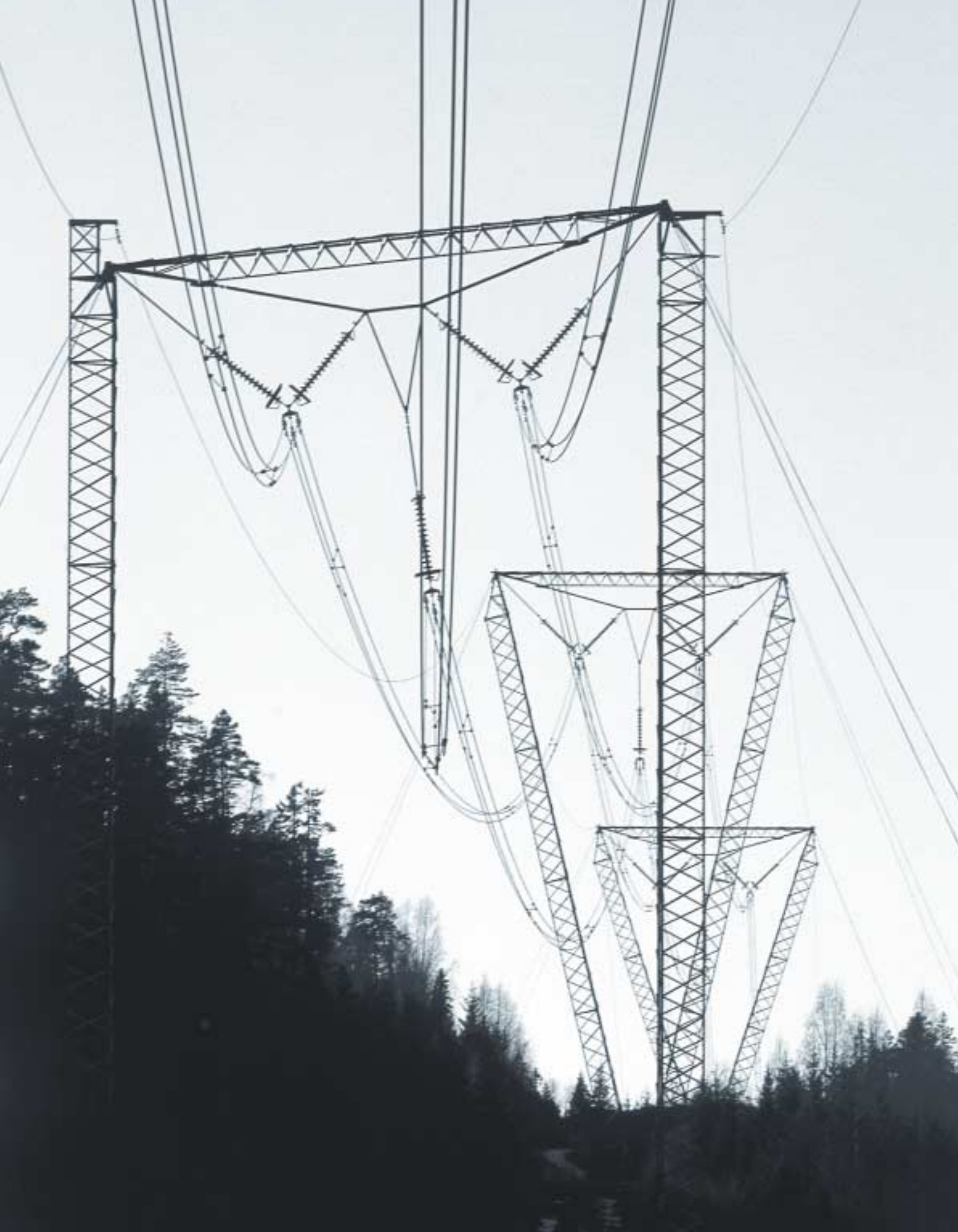
### Biobränsle och dess möjligheter

Skogsindustrin är landets största såväl producent som konsument av biobränsle. Skogsindustrin är också ledande när det gäller att utveckla tekniken. Förutsättningarna för att på sikt fördubbla uttaget av bränsle från skogen är goda.

EU-kommissionens målsättning att fördubbla de förnybara energikällornas andel av den totala energianvändningen inom EU till år 2010 är mycket ambitiös. Det är viktigt att den ambitionen inte leder till subventioner som snedvrider konkurrensen.

### Skogsindustrierna anser att:

- Avregleringen på såväl el- som gasmarknaden bör genomföras fullt ut inom EU.
- Energiskattenivåerna inom EU bör likställas.
- Stöd till alternativa energikällor bör begränsas till FoU- och demonstrationsanläggningar.
- Användningen av skogsbränsle i Sverige kan fördubblas från dagens nivå.



- Den svenska skogsindustrin ligger internationellt sett långt framme med arbetet att minska utsläppen till luft och vatten.
- Miljöledningssystem, som EMAS och ISO 14000, är viktiga redskap i miljöarbetet.
- Marknadskrafterna är i dag en stark drivkraft i miljöarbetet vid sidan om lagar och regleringar.
- Skogsindustrins produkter passar väl in i målsättningen för hållbar utveckling. De tillverkas av förnybar råvara, de kan återvinnas och bli nya produkter eller nyttjas som biobränsle.

# Miljöpolitik

Den svenska skogsindustrin har internationellt sett en framskjuten plats när det gäller att gå i täten för att minska miljöstörande utsläpp både i luft och vatten. Fabrikernas utsläpp börjar nu komma ned till nivåer, vars miljöeffekter är knappt mätbara. Dessutom går utvecklingen mot att förverkliga visionen om den ekologiskt balanserade fabriken med hårt slutna processer.

Miljöarbetet har breddats och omfattar i dag hela kedjan från råvara till omhändertagande av använda produkter. Att minska miljöbelastningen från transporter ingår också i arbetet. Ett viktigt redskap i företagets miljöarbete är de miljöledningssystem (EMAS och ISO 14001) som införs vid skogsindustrireläggningarna. Miljöfrågorna har blivit en naturlig del av företagets marknadsprofilering. Marknadskrafterna är i dag många gånger en starkare drivkraft till ett miljömedvetet agerande än lagar och regleringar.

## Svårtolkade regler

Direktiv och förordningar får inte göras alltför detaljerade och svårförståeliga. Ett exempel på direktiv med överdriven detaljeringsgrad är Avfallsförbränningsdirektivet. Inte ens erkänt duktiga förbränningsexperter kan i alla avseenden tolka och förstå hur den föreslagna texten är tänkt att användas. Ett problem med svårtolkade texter är dessutom att dessa ofta blir svåröversatta vilket kan medföra olika stränga krav på företagen i olika länder.

En viktig fråga då EU:s direktiv införs i den inhemska lagstiftningen är tolkningen av de begränsningsvärden, som ofta finns angivna i direktiven. Att tolka dessa värden som gräns- eller riktvärden med de rättsliga påföljder som den svenska miljöbalken stipulerar vid ett eventuellt överskridande skulle få svåröverskådliga följder, speciellt eftersom värdena oftast är givna med annan tidsbas än den som är svensk praxis vid villkorsskrivning.

## Motstridiga direktiv

Det är också viktigt att EU-lagstiftningen inte ger motstridiga signaler. På avfallsområdet finns en uppenbar risk till detta genom att till exempel avfallsförbränningsdirektivet försvårar förbränning av vissa biobaserade skogsindustriella restprodukter samtidigt som ett övergripande budskap är att användningen av biobränslen skall öka. Likaså försvårar direktivet förbränning av avfall från returfibertillverkning samtidigt som Kommissionen förordar materialåtervinning.

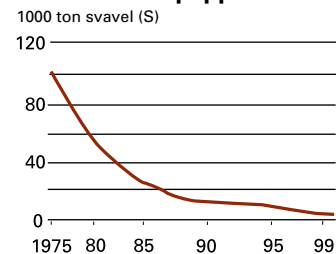
Det är också av stor vikt att svenska regler och krav anpassas och avvägs i förhållande till EU-lagstiftningen så att inte onödiga låsningar uppstår. Ett exempel är de svenska förbuden avseende deponering av brännbart material respektive allt organiskt material år 2002 respektive 2005 i kombination med de mycket långtgående kraven för förbränning av vissa typer av slam som avfallsförbränningsdirektivet sannolikt kommer att medföra.

## Välkommen miljölagstiftning

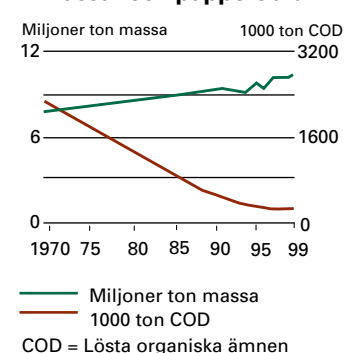
Skogsindustrierna välkomnar IPPC, den nya miljölagstiftningen inom EU. Den ansluter väl till den svenska miljölagstiftningen som tillämpats i Sverige i mer än 30 år med gott resultat.

IPPC och de beskrivningar av bästa teknik (BAT) som tas fram inom direk-

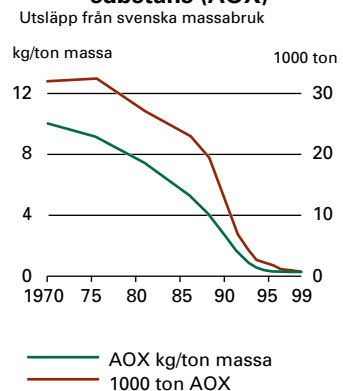
**Svavelutsläpp från svenska massa- och pappersbruk**



**COD-utsläpp från svenska massa- och pappersbruk**



**Klorerad organisk substans (AOX)**



tivets ram, ger förutsättningar för en önskvärd harmonisering av miljökraven bland medlemsstaterna. I det fortsatta miljöarbetet krävs dock att BAT inte tillämpas okritiskt utan att kraven baseras på den enskilda fabriken tekniska förutsättningar och miljösituation. Det kan exempelvis vara rimligt att en fabrik som är belägen vid kusten inte behöver ha samma reningsteknik som en anläggning vid ett litet vattendrag i inlandet. Det är således viktigt att myndigheternas krav på miljöåtgärder inte i alla lägen styrs av vad som är tekniskt möjligt utan baseras på en helhetsbedömning.

Önskvärt vore att den individuella prövningen enligt IPPC-direktivet omfattade inte bara miljöbelastningen från själva massa- och papperstillverkningen, utan även miljöbelastningen av integrerade funktioner såsom energigenerering och omhändertagande av avfall. I dag utarbetas egna direktiv för dessa funktioner. Exempel är direktivet om utsläpp från stora förbränningsanläggningar, avfallsförbränningsdirektivet och deponeringsdirektivet.

### **Ramdirektiv för vatten**

Planerna på att införa ett nytt vattendirektiv i EU bör inte omfatta Norden. Här finns sedan länge en väl fungerande lagstiftning och administration på vattenområdet. Den nordiska lagstiftningen skulle knappast bli bättre om den anpassades till regler tillkomna för tätbefolkade länder med kraftigt nedsmutsade vatten och mycket begränsad vattentillgång.

En eventuell avgift för uttag av vatten kan inte sättas inom ramen för gemenskapen utan måste hänföras till nationella beslut.

### **Avfallsdefinitionen**

Genom Miljöbalken antogs EU:s definition av vad som är avfall i svensk lagstiftning.

Enligt definitionen är alla restprodukter från skogsindustriell verksamhet avfall. Det gäller exempelvis barken som nyttjas i stället för fossila bränslen. Även flis från sågverken och det insamlade returpapperet blir råvara, men klassas ändå som avfall. Att avfallet i själva verket blir en råvara och har ett ekonomiskt värde för innehavaren spelar alltså ingen roll.

Detta innebär en ökad byråkrati eftersom regelsystemet för avfallshantering successivt har skärpts. Dessutom kan kraven för från miljösynpunkt harmlösa restprodukter bli onödigt långtgående eftersom definitionen inte gör någon skillnad mellan dessa och avfall med okänd sammansättning. Om det föreslagna avfallsförbränningsdirektivet antas av EU-kommissionen kommer förbränning av vissa homogena skogsindustriella restprodukter med känd sammansättning att åläggas samma krav på kontroll och driftförhållanden som förbränning av inhomogent hushållsavfall vars innehåll till stor del är okänt. Vidare kan avfallsstämpeln försämra bilden för vissa vedbaserade restprodukter, som är utmärkta bränslen.

Sverige bör därför aktivt verka för att avfallsdefinitionen ändras och industripassas så att avfall endast utgörs av sådant material som inte kan nyttjas på något sätt och därför måste bortskaffas genom till exempel att deponeras. I vart fall måste en gräns definieras när ett avfall som återvinns upphör att vara avfall och övergår till att bli en råvara.



## IPP och miljömärkning

Skogsindustrins produkter passar väl in i målsättningen för arbetet med IPP (Integrated Product Policy). De tillverkas av en förnybar råvara, kan återvinnas och bli nya produkter eller nyttjas som biobränslen. Energiförbehovet vid tillverkningen av kemisk massa täcks till största delen av internt genererade biobränslen, process- och hjälpkemikalier byts i enlighet med substitutionsprincipen, miljöarbetet optimeras genom miljöledningssystem, miljömärkning alternativt miljövarudeklarationer används för att beskriva produktens miljöpåverkan etc.

Det är branschens uppfattning att miljömärkning av traditionellt slag (typ I) inte ger kunderna bästa information om produkterna. Branschen förordar i stället att det används miljövarudeklarationer, som baseras på en branschgemensam manual. Det är dock viktigt att såväl miljömärkning, miljövarudeklarationer, miljöledningssystem, miljöredovisningar med mera förblir frivilliga system som kan nyttjas av företagen när kunder och konsumenter så önskar.

### **Skogsindustrierna anser att:**

- En harmonisering av miljökraven bland medlemsstaterna är önskvärd.
- EU-direktiv och förordningar får inte göras alltför detaljerade och svårtolkade.
- Kraven på bästa teknik (BAT) bör inte tillämpas okritiskt. De måste baseras på den enskilda fabriks tekniska förutsättningar och miljösituation.
- Planerna på att införa ett nytt vattendirektiv i EU bör inte omfatta Norden. Där finns redan en väl fungerande lagstiftning.
- Sverige bör aktivt verka för att avfallsdefinitionen i det föreslagna avfallsförbränningsdirektivet ändras och industrianpassas.
- Miljömärkning, miljövarudeklarationer, miljöledningssystem och miljöredovisning bör vara frivilliga.



- Sverige är ett av de länder som har högst återvinning av papper.
- Att använda insamlat papper som råvara till pappersindustrin har oftast både ekonomiska och miljömässiga fördelar.
- Ett alternativ är att bränna papperet för att utvinna energi. Det kan vara fördelaktigt exempelvis då papperet är nedsmutsat eller då transportererna är alltför långa och dyra.
- Papper är ett energirikt biobränsle som inte ger något nettotillskott av koldioxid till atmosfären.

# Återvinning

Sverige är bland de länder i världen som har högst pappersåtervinning, se diagram. Mer än 60 procent av det papper som konsumeras i Sverige insamlas och används för ny papperstillverkning.

Huvuddelen av returpapperet i Sverige utgörs av tidningar från hushållen och wellpappkartonger från handeln. Av den totala återvinningen på 1,4 miljon ton är över 1 miljon ton tidningar och wellpapp, vilket ger återvinningskvoter på 79 respektive 84 procent. Insamling av dessa använda produkter har pågått sedan lång tid tillbaka på initiativ av pappersindustrin därför att de är en attraktiv råvara för industrin.

Till återvinningen hör även att använt papper bränns och genererar energi för uppvärmning av bostäder och lokaler via fjärrvärmenäten. I Sverige är denna typ av modern avfallsförbränning med energiutvinning väl utbyggd och endast begränsade kvantiteter använda pappersprodukter går till deponering på soptipp. Läger man ihop de båda återvinningsformerna, materialåtervinning och energiutvinning, blir resultatet att hela 80 procent av det använda papperet i Sverige tas tillvara.

## Helhetssyn på kretsloppet

I det skogsindustriella kretsloppet används returpapper dels som material för att tillverka nytt papper, dels som bränsle för att generera energi.

Användning av returpapper för tillverkning av nytt papper har ofta både ekonomiska och miljömässiga fördelar. Men papper är också ett energirikt biobränsle som kan ersätta fossila bränslen. I vissa fall kan det alltså vara bättre att använda returpapper som bränsle. Det kan till exempel gälla papper och förpackningar som är alltför nedsmutsat eller returpapper som finns i glesbygder där transportererna bli alltför långa och dyra.

Även om pappersfibern kan återanvändas många gånger blir den till slut ”utsliten” och skulle – om den användes – ge papper som inte uppfyller funktions- och kvalitetskrav. Fibern kan då brännas och generera värdefull energi. Eftersom papper är ett biobränsle kan det ske utan men för jordens koldioxidbalans.

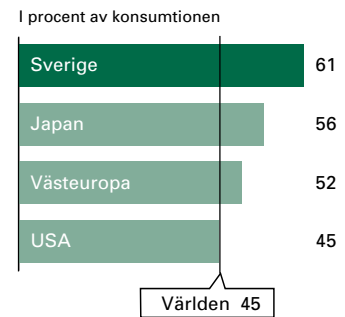
## Revideringen av EU:s förpackningsdirektiv

För pappersindustrin medförde införandet av producentansvar för förpackningar och EU:s förpackningsdirektiv att nya insamlingssystem för hushållsförpackningar byggdes upp. Av pappersförbrukningen i Sverige utgör dessa kvantiteter mindre än 10 procent, och vi har nått en återvinningsgrad på 40 procent år 1998.

Industrin stöder förpackningsdirektivets mål att förebygga och minska inverkan på miljön och säkerställa en fungerande inre marknad

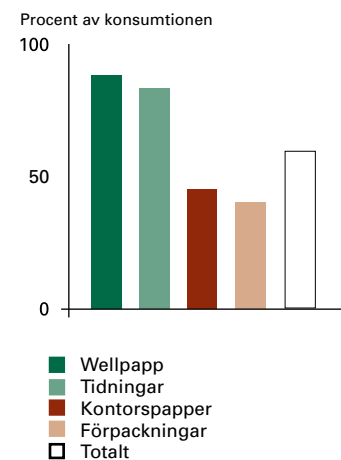
Medel för att uppnå målen är kvoter för återvinning och materialutnyttjande. Skogsindustrin anser att mål och medel ofta blandats ihop och följden har blivit olycklig fokusering på procentuella kvoter. Återanvändning och återvinning är inte mål i sig. Det kan starkt ifrågasättas om det finns anledning att över huvud taget höja kvoterna för återvinning av ett förnybart material som papper.

## Återvinning av pappersprodukter i olika länder 1999



Källa: CEPI, PPI, Skogsindustrierna

## Pappersinsamling 1999



### Mer än 80 procent tas tillvara

I Sverige samlas mer än 60 procent av papperet in och återvinns som material till nytt papper. Därtill kommer cirka 20 procent som genom avfallsförbränningen återvinns som energi. Den totala återvinningen av papper – som material och energi – uppgår alltså till cirka 80 procent.

**EU:s förpackningsdirektiv**

EU:s förpackningsdirektiv från 1994 syftar till att minska förpackningarnas totala miljöpåverkan genom att reducera förpacknings- och materialanvändning, utesluta farliga ämnen i förpackningsavfallet, öka insamlingen av använda förpackningar för återanvändning, materialåtervinning, kompostering eller energiutvinning samt minska den mängd som slutligen hamnar i deponi. Dessutom syftar direktivet till att förhindra nationella lagar och regler som stör fri konkurrens och handeln mellan medlemsländerna. I direktivet uppställs konkreta insamlings- och återvinningsmål för använda förpackningar. Förpackningsdirektivet är omsatt i svensk lagstiftning genom förordningen om producentansvar för förpackningar. En utvärdering av direktivet och återvinningsmålen pågår nu inom EU och skall vara genomförd år 2001.

Skogsindustrin anser att revideringen av direktivet måste bygga på en kartläggning av de effekter för miljö och samhällsekonomi som erhållits med det nuvarande direktivet.

I det fortsatta arbetet med förpackningslagstiftningen måste helhetssyn tillämpas så att fokus flyttas från förpackningar som enbart ett avfallsproblem till förpackningarnas nyttoeffekt för miljö och resurshushållning. Moderna förpackningssystem, som skyddar varorna och ger förutsättningar för rationella transporter innebär stora miljövinster. Total resurshushållning måste vara vägledande.

**Svensk översyn av producentansvaret**

Skogsindustrierna välkomnar att regeringen tillsatt en utredare för att se över den svenska lagen om producentansvar. När nu lagstiftningen varit i kraft några år är det dags att se vart den har lett, vilka miljöeffekter som uppnåtts och vilka samhällsekonomiska kostnader och intäkter som är förknippade med producentansvarslagstiftningen. Resultaten bör ligga till grund för svenska ståndpunkter då det gäller den fortsatta utvecklingen av EU-lagstiftningen.

**Frivilliga överenskommelser**

Den europeiska pappersindustrin planerar genom branschorganisationen CEPI en deklARATION om pappersåtervinning i Europa. Syftet är att optimera återvinningen av använt papper och pappersprodukter för att stödja det övergripande samhällsmålet om en hållbar utveckling. Deklarationen innebär en strävan från pappersindustrin att i storleksordningen 55 procent av det papper som konsumeras skall återvinnas senast år 2005.

Deklarationen innehåller också utfästelser om vidare produkt- och processutveckling och forskning för att ytterligare förbättra produkternas återvinningsbarhet och minska det avfall som går till deponi. Industrin önskar att deklARATIONEN kan utvecklas vidare till en frivillig överenskommelse om producentansvar för pappersprodukter. Detaljregleringar i form av till exempel krav på inblandning av returfiber eller detaljerade förpackningsförfordningar måste dock undvikas. Genom att fastlägga målen för producentansvaret – men inte detaljreglera medlen för att uppnå dem – är industrin övertygad om att en bättre total resurshushållning kan uppnås.

**Krav på inblandning av returpapper**

Ofta reses krav på obligatorisk inblandning av returfiber som metod att öka återvinningen och säkerställa avsättningen. Ett vanligt argument är att ”spara skog”. Man glömmer då att skog och returpapper är nödvändiga delar av samma kretslopp. Eftersom pappersfibern inte kan återvinnas hur många gånger som helst måste systemet hela tiden fyllas på med färsk fiber från skogen. De nordiska färskfiberbaserade pappersprodukterna är alltså ett nödvändigt tillskott till fiberflödet i övriga Europa. Utan detta tillskott skulle hela returpapperssystemet stanna upp.

Obligatorisk returpappersinblandning avisas bestämt av skogsindustrin. Sådana bestämmelser skulle få allvarliga konsekvenser inte bara för den svenska och nordiska industrin utan för hela Europas pappersindustri. Nordens pappersproduktion är ju huvudsakligen baserad på färskfiber och tillverkningsvolym är mångfalt större än papperskonsumtionen i de egna länderna. Hela 80 procent av produktionen exporteras. Om denna exportinriktade

**Både returpapper och färskfiber behövs**

Returpappersfrågan handlar inte om ”antingen eller” utan om ”både och”. Returpapper och skog är kompletterande råvaror som ingår i samma uthålliga kretslopp. Papper kan nämligen inte återvinnas hur många gånger som helst utan återvinningssystemet måste hela tiden fyllas på med färsk fiber från skogen. Dessutom måste många pappersprodukter tillverkas av enbart färskfiber för att uppfylla kraven på kvalitet och hygien.

papperstillverkning baserades på returfiber skulle orealistiskt stora mängder returpapper behöva importeras. Därmed skulle returfiberbaserade pappersbruk i övriga Europa gå miste om råvara samtidigt som skogsbruksnäringen i Norden skulle ställas inför betydande svårigheter. Följden skulle bli en komplicerad väv av snedvridningar, handelshinder och konkurrensnackdelar utan att några miljövinster uppnåddes.

Skogsindustrin anser att optimal råvaruförsörjning inte kan regleras fram. Producenterna själva är mest lämpade att välja råvara utifrån tekniska, miljömässiga och ekonomiska överväganden och tillförsäkra att helheten i det skogsindustriella kretsloppet fungerar.

## Skogsindustrierna anser att:

- Regler om obligatorisk inblandning av returpapper vid papperstillverkning skulle leda till handelshinder och allvarliga konkurrensnackdelar för nordisk pappersindustri.
- Den europeiska pappersindustrins deklaration om pappersåtervinning bör kunna utvecklas till en frivillig överenskommelse om producentansvar för pappersprodukter.
- I arbetet med förpackningslagstiftningen skall förpackningar inte enbart betraktas som ett avfallsproblem. Förpackningarnas nyttoeffekt för miljö och resurshushållning måste också beaktas.
- Vid revideringen av EU:s förpackningsdirektiv skall återanvändning och återvinning inte vara självändamål.
- Det kan starkt ifrågasättas om det finns anledning att i förpackningsdirektivet höja kvoterna för återvinning av pappersbaserade produkter.
- Detaljregleringar bör undvikas och frivilliga överenskommelser bör i första hand prövas.

### Producentansvar

Sedan 1994 finns i Sverige lagar om producentansvar för returpapper och för förpackningar. Med returpapper menas här avfall från tidningar och med tidningar jämställs tidskrifter, kataloger, direktreklam och liknande produkter. Sedan 1996 finns även ett frivilligt åtagande för kontorspapper.

**Producentansvaret för returpapper** innebär att de som tillverkar eller importerar tidningspapper och de som trycker eller låter trycka eller som importerar tidningar är skyldiga att samla in returpapperet för materialåtervinning eller ta hand om det på annat miljömässigt godtagbart sätt. Producenterna är skyldiga att underlätta för hushållen att lämna returpapper för insamling och hushållen är skyldiga att sortera ut returpapper och lämna det för insamling.

**Producentansvaret för förpackningar** innebär att företag som tillverkar, importerar eller säljer förpackningar och förpackade varor har ansvar för att förpackningarna samlas in och återvinns. Företagen skall underlätta sortering av använda förpackningar och se till att dessa antingen återanvänds, materialåtervinns, energiutvinns eller tas om hand på ett annat miljömässigt godtagbart sätt.

**Åtagandet för kontorspapper** innebär att det kontorspappersavfall som är tekniskt möjligt att använda som råvara vid papperstillverkning samlas in. I lagstiftningen anges insamlingsmål för returpapper och för olika förpackningsslag. Också i åtagandet för kontorspapper finns insamlingsmål. Regeringen har tillsatt en utredare som skall utvärdera producentansvaret avseende miljöeffekter och kostnader.

- Utbudet av forskning och utbildning blir en allt mer betydelsefull faktor vid industrins beslut om var man lokaliserar sin verksamhet.
- Globaliseringen innebär att universitet och högskola måste hålla världsklass inom relevanta kunskapsområden för att vara konkurrenskraftiga.
- Forsknings- och högskolesystemet måste kunna fylla industrins behov av duktiga, välutbildade personer.

# Forskning och utbildning

## Globaliseringens effekter

Globaliseringen av skogsindustrin innebär bland annat att vilka verksamheter som i framtiden förläggs till ett land beror på vilken konkurrenskraft och infrastruktur landet kan erbjuda. Så även inom forskning och utbildning. De globala företagen kommer att söka den kunskap de behöver där den finns bäst tillgänglig vad avser kvalitet och kostnad. Innebörden av detta är att universitet/högskolor och institut måste hålla världsklass inom de relevanta kunskapsområdena för att vara konkurrenskraftiga och dessutom måste forskningssystemet också kunna fylla industrins behov av duktiga, välutbildade personer.

Den europeiska massa- och pappersindustrin är i dag tekniskt ledande i världen och en av orsakerna till detta är gårdagens forskning och utbildning. Finland och Sverige leder utvecklingen i Europa och i det europeiska skogsindustriklustret spelar även de nordiska leverantörsföretagen och konverterarna en mycket betydelsefull roll.

De nationella forskningsansatserna kommer även i framtiden att vara de mest betydelsefulla. Ökat arbete i nätverk, samarbete och fokusering kommer att leda till att resurserna utnyttjas effektivare inom forskningsvärlden. Detta gäller både inom det svenska forskningssystemet och internationellt. Samarbetet mellan forskningsinstituterna STFI i Sverige och KCL i Finland är en startpunkt för någonting nytt och samarbetet bör på sikt utvecklas till att omfatta även övriga skogsindustriella forskningsinstitut i Europa. Nätverket är redan väl utvecklat inte minst som ett resultat av EU:s COST-program.

## EU:s forskningsprogram

EU-forskningen kan endast ge marginella bidrag till skogsindustrins utveckling, men det är viktigt att möjligheterna utnyttjas och att myndigheternas och industrins aktiviteter samordnas inom detta område. Inför EU:s sjätte ramprogram är det angeläget att diskutera om EU-forskningen skulle kunna utnyttjas för att på ett vetenskapligt underbyggt sätt påvisa fördelarna med skogsindustriella produkter, det vill säga produkter tillverkade av en förnybar råvara. Det vore betydelsefullt om sådan forskning kunde göras inom EU eftersom många beslut av kommissionen är baserade på bristande kunskaper om betydelsen av förnybara råvaror. Att EU:s forskningsanslag används för att ge underlag för EU:s beslut skulle kunna vara en givande princip.

### **Skogsindustrierna anser att:**

- Den europeiska skogsindustrin har ett välutvecklat forskningsnätverk med tyngdpunkt i Sverige och Finland.
- Det krävs en bättre samordning mellan myndigheternas och industrins agerande för att lyfta fram skogsindustrins frågeställningar i EU:s sjätte ramprogram.

# Skogsindustriernas kontaktpersoner:

## **Branschekonomi**

Marianne Svensén, tel: 08-762 72 07

E-post: marianne.svensen@forestindustries.se

## **Energipolitik**

Lars-Erik Axelsson, tel: 08-762 72 36

E-post: larserik.axelsson@forestindustries.se

## **Forskningsfrågor**

Per Jerkeman, tel: 08-762 72 45

E-post: per.jerkeman@forestindustries.se

## **Handelspolitik**

Marianne Svensén, tel: 08-762 72 07

E-post: marianne.svensen@forestindustries.se

## **Klimatpolitik**

Per Jerkeman, tel: 08-762 72 45

E-post: per.jerkeman@forestindustries.se

## **Miljöpolitik**

Nils Jirvall, tel: 08-762 72 28

E-post: nils.jirvall@forestindustries.se

Christina Molde Wiklund, tel: 08-762 72 33

E-post: christina.molde.wiklund@forestindustries.se

## **Skogspolitik**

Stefan Wirtén, tel: 08-762 72 12

E-post: stefan.wirten@forestindustries.se

Magnus Berg, tel: 08-762 72 09

E-post: magnus.berg@forestindustries.se

## **Sågverksfrågor**

Bertil Stener, tel: 08-762 72 53

E-post: bertil.stener@forestindustries.se

## **Transportpolitik**

Staffan Thonfors, tel: 08-762 72 08

E-post: staffan.thonfors@forestindustries.se

## **Återvinnings- och produktfrågor**

Marianne Svensén, tel: 08-762 72 07

E-post: marianne.svensen@forestindustries.se

